



Rapport d'activité 2025



Always around

Sommaire

1. Notre actualité

Gouvernance: Conseil d'administration et Comité exécutif	6	L'actuariat: une vision toujours plus fine du risque. Jérôme Isenbart, Directeur de l'Actuariat et des Risques	42
Message de Patrick Bernasconi, Président du Conseil d'Administration	8		
Message croisé du Directeur Général, Bertrand Labilloy et de Laurent Montador, Directeur Général Adjoint	10	La politique d'investissement dans un contexte tendu. Sébastien Jallet, Directeur des Investissements	44
Chiffres clés 2025	12	Point financier 2025 : renforcement, fiabilisation et stabilisation. Isabelle Bion, Directrice Financière	46
Expertise locale, solutions globales	13		
Arundo Re: faits marquants 2025	14	Le système informatique: moteur d'innovation et de performance. Hind Mechbal, Directrice des Systèmes d'Information	47
Les grands sinistres internationaux en 2025	16		

2. Nos marchés

2025, une année record Hervé Nessi, Directeur Souscription Marchés	24
Marché Non-Vie France, Belgique et Luxembourg / Europe du Sud, Pays-Bas, Israël et Amérique latine / Europe centrale et Europe du Nord / Asie et Afrique / Canada / Liban	26
Marché Vie et Santé	36
Marché Spécialités	38
Adjoints de souscription: des profils polyvalents au cœur de l'activité	39
Capital tiers: un rôle stratégique dans le modèle économique du réassureur. Mathieu Halm, Directeur Rétrocession, Capital alternatif et Secrétaire du Conseil	40
Clause Identification: l'IA au service de la performance juridique. Sylvie Chanh, Directrice Juridique, Sinistres et Services	41

3. Nos engagements

Le partage de la valeur créée chez Arundo Re	50
Les femmes et les hommes d'Arundo Re: Grandir ensemble dans un cadre de travail humain et stimulant Marlène Larsonneur, Directrice des Ressources Humaines, Communication et Moyens Généraux	52
Chiffres clés RH	53
L'expérience collaborateur chez Arundo Re	54
Nos collaborateurs prennent la parole	56
Mécène social	58
Mécène culturel	59

4. Nos comptes

Bilan	62
Compte de résultat	64

Profil et missions

Arundo Re est le second réassureur international basé à Paris.

Entreprise à taille humaine, elle s'appuie sur des équipes expertes, engagées et multiculturelles, opérant dans les branches traditionnelles de la réassurance - **dommages aux biens, responsabilité civile, vie et santé** - ainsi que sur des segments spécialités tels que le crédit, le marine, l'aviation, le spatial et l'agro.

En janvier 2025, CCR Re est devenue Arundo Re, marquant une nouvelle étape dans la transformation initiée en 2016 et accélérée en 2023 avec une augmentation de capital de 200 M€, portée par le consortium composé de SMABTP et MACSF. **Le 14 novembre 2025, CCR est sortie complètement du capital d'Arundo Re: SMABTP et MACSF détiennent désormais 100 % de l'entreprise.** Ce changement de marque incarne l'évolution stratégique de l'entreprise et sa volonté de renforcer son positionnement sur le marché international. Le choix du nom Arundo, traduction latine du mot «roseau», fait écho à la célèbre fable de Jean de La Fontaine, symbole de résilience et d'adaptabilité - des valeurs essentielles dans l'univers de la réassurance.

Entreprise engagée et responsable, Arundo Re intègre les critères environnementaux, sociaux et de gouvernance (ESG) au cœur de ses activités de réassurance et d'investissement. La politique de souscription et d'investissement menée depuis 2016 a permis un développement soutenu du portefeuille, une amélioration continue de la rentabilité et un renforcement de sa solidité financière. **Forte de cette dynamique, Arundo Re bénéficie depuis juillet 2023 d'une notation A avec perspective stable à la fois pour S&P et pour AMBest.**

Fidèle à son héritage d'entreprise publique et à son esprit mutualiste, Arundo Re conjugue solidité et agilité pour répondre aux défis de ses clients. Grâce à une vision globale et à une compréhension fine des enjeux locaux, elle se positionne comme un partenaire de confiance.

À fin 2025, Arundo Re est présente dans **105 pays** et rassemble **218 collaborateurs** de **23 nationalités**, exerçant **27 métiers** différents. Forte de cette diversité, l'entreprise allie expertise technique et expérience commerciale pour proposer des solutions sur mesure, adaptées aux besoins spécifiques de chaque client.





1

Une année riche en événements

En 2025, Arundo Re a franchi une étape historique avec le lancement officiel de sa nouvelle marque et la sortie complète de CCR de son capital. Avec le soutien financier des actionnaires, SMABTP et MACSF, l'entreprise réalise un chiffre d'affaires de 1427 M€ et un résultat net de 101 M€, en croissance par rapport à l'exercice précédent. Des indicateurs qui, associés à un ratio de solvabilité de 225 %, nous permettent d'envisager l'avenir avec sérénité.

Nous sommes fiers de voir Arundo Re confirmer ainsi sa trajectoire de développement maîtrisé au service de plus de 900 clients dans 105 pays.

Conseil d'Administration



Patrick BERNASCONI
Président du Conseil
d'administration et Président
du comité stratégique



Bruno CAVAGNÉ
Administrateur



Jacques CHANUT
Administrateur



John CONAN
Administrateur,
Représentant les salariés



Stéphane DESSIRIER
Administrateur



**Philippe
DESURMONT**
Administrateur,
Représentant SMAvie BTP



Pierre ESPARBES
Administrateur,
Représentant SMABTP



**Pierre-François
MARCASTEL**
Administrateur



Xavier TOUZÉ
Administrateur



**Sandrine TURQUETIL
DELACOUR**
Administratrice et Présidente du
comité d'audit, des comptes
et des risques



Sylvie VAN VIET
Administratrice
indépendante et Présidente
du comité des nominations
et des rémunérations

Comité Exécutif



Bertrand LABILLOY
Directeur Général



Laurent MONTADOR
Directeur Général Adjoint



Isabelle BION
Directrice Financière



Sylvie CHANH
Directrice Juridique,
Sinistres et Services



Mathieu HALM
Directeur Rétrocession,
Capital Alternatif et Secrétaire
du Conseil



Jérôme ISENBART
Directeur de l'Actuariat
et des Risques



Sébastien JALLET
Directeur des Investissements



Marlène LARSONNEUR
Directrice des Ressources
Humaines, Communication et
Moyens Généraux



Hind MECHBAL
Directrice des Systèmes
d'Information



Hervé NESSI
Directeur Souscription Marchés

Patrick BERNASCONI
Président



Arundo Re poursuit sa trajectoire de croissance rentable

L'année 2025 constitue une étape significative pour Arundo Re. Avec la sortie complète du capital de CCR, l'entreprise s'appuie désormais sur un actionnariat exclusivement composé de SMABTP et de MACSF, deux acteurs solides et pleinement engagés dans le soutien de l'entreprise.

Cette évolution lui offre un cadre d'action clarifié et durable, fondé sur une gouvernance stable et des partenaires résolument tournés vers le long terme.

Dans un marché de la réassurance de plus en plus compétitif, Arundo Re a poursuivi son développement raisonné. Les résultats de l'exercice illustrent la solidité de ses fondamentaux, sa capacité à maintenir une performance régulière et la pertinence des orientations suivies ces dernières années. La qualité des comptes, la maîtrise des risques et la continuité du modèle témoignent d'une entreprise dont la progression s'inscrit dans une dynamique maîtrisée et lisible.

Les années à venir apporteront de profondes transformations pour le secteur. Arundo Re dispose des atouts nécessaires pour y répondre: un actionnariat engagé, une stratégie claire et une identité désormais pleinement établie. La stabilité de ses fondations, l'attention portée à la solidité financière et la cohérence de sa gouvernance constituent des éléments déterminants pour accompagner l'entreprise dans les étapes qui s'annoncent.

Je souhaite remercier l'ensemble des équipes pour leur implication et leur professionnalisme. Leur engagement à chaque instant contribue à la confiance que les actionnaires placent dans Arundo Re et permet à l'entreprise d'aborder l'avenir avec sérénité et une ambition maîtrisée.

« Je souhaite saluer le soutien constant de SMABTP et de MACSF, dont la solidité accompagne la progression d'Arundo Re. Leur engagement renforce la cohérence de la trajectoire conduite par la direction et les équipes, et soutient le déploiement d'un projet d'entreprise structuré, lisible et durable dans un environnement de marché encore exigeant. »

Bertrand LABILLOY
Directeur Général

Laurent MONTADOR
Directeur Général Adjoint

A professional portrait of two men, Bertrand Labilloy and Laurent Montador, standing side-by-side against a dark teal background. Both are wearing dark suits, white shirts, and ties. Bertrand Labilloy is on the left, wearing a dark green tie and glasses. Laurent Montador is on the right, wearing a light blue tie and glasses. The lighting is soft, highlighting their faces.

Arundo Re:
une identité renforcée,
une trajectoire confirmée

En 2025, Arundo Re a poursuivi son évolution dans un environnement exigeant, marqué par le déploiement de sa nouvelle identité, une discipline de souscription renforcée et une trajectoire de développement bien encadrée.

2025 marque une nouvelle étape pour Arundo Re. Comment décririez-vous cette année de transition ?

B.L.: Notre changement de marque et la sortie du capital de CCR ont clarifié notre positionnement stratégique et l'ont rendu plus lisible pour nos partenaires. 2025 n'a pas été une rupture, mais la poursuite d'une dynamique engagée, inscrite dans la feuille de route pour la période 2022-2027. Nous avançons vers la taille critique conformément au plan stratégique. Plus que jamais notre trajectoire est cohérente: affirmer notre identité, maintenir une souscription disciplinée et moderniser la plateforme, en nous appuyant sur la solidité de nos actionnaires, SMABTP et MACSF.

Comment résumeriez-vous la performance d'Arundo Re en 2025 ?

B.L.: La performance 2025 est extrêmement solide, avec un chiffre d'affaires atteignant 1427 M€, dans un environnement favorable. Notre exposition aux catastrophes naturelles reste contenue, la sinistralité attritionnelle maîtrisée, et la rigueur de notre allocation de capital soutient une croissance équilibrée. Les résultats obtenus marqués par un résultat net de 101 M€ et un niveau de solvabilité de 225 % reflètent notre discipline technique et la qualité de la sélection des risques. La diversification du portefeuille, par zones géographiques comme par lignes d'activité, renforce la résilience d'ensemble et préserve la lisibilité de notre trajectoire. Nous constatons également avec satisfaction une consolidation des relations de long terme avec nos clients dans plusieurs régions clés avec notamment 30 % de nos partenaires en portefeuilles depuis plus de 10 ans. Cette fidélité s'illustre aussi dans la dynamique de renouvellement avec un taux de rétention des affaires supérieur à 90%.

L.M.: Cette dynamique se retrouve dans l'ensemble des activités. En Non-Vie, la solidité des comptes se confirme, portée par l'exceptionnelle rareté des événements climatiques survenus en 2025. En Vie, l'activité progresse, notamment dans les régions où nous avons renforcé nos partenariats, avec une technicité qui se renforce, grâce aux nouveaux outils et à l'utilisation de bases de données importantes. C'est une croissance maîtrisée, conforme à notre approche: sélectivité, équilibre et cohérence entre risque, rentabilité et capital au service de nos clients.

Quelles sont aujourd'hui vos priorités dans un marché encore volatil ?

B.L.: La discipline de souscription reste notre boussole. Le marché demeure exigeant et hétérogène, avec des tensions liées au climat, à l'inflation dans certaines zones, ou aux conditions locales. Dans ce contexte, nous avançons avec une allocation précise du capital et une sélection rigoureuse des engagements.

La flexibilité fait partie de notre façon de travailler, mais dans un cadre exigeant. Notre ambition est simple: poursuivre une trajectoire de croissance disciplinée et durable. Dans un marché en repli, notre attention porte aussi sur la discipline de gestion pour conserver cet avantage compétitif par rapport à nos concurrents.

L.M.: Cela implique de renforcer ce qui fait notre singularité: une approche globale et transverse, combinant Vie et Non-Vie, et privilégiant des relations durables. Cette cohérence nous permet d'accompagner nos cédantes dans la durée, tout en conservant un niveau de prudence indispensable dans un marché devenu très concurrentiel. Nous constatons aussi un approfondissement des relations avec plusieurs partenaires historiques, un mouvement visible depuis plusieurs exercices.

Comment Arundo Re intègre-t-elle le climat, l'ESG et l'innovation dans sa gestion des risques ?

B.L.: Nous adoptons une approche scientifique et opérationnelle. Nos modèles intègrent des scénarios climatiques de référence et nous suivons finement nos expositions pour adapter nos positions. Cette capacité d'anticipation est essentielle dans un contexte où les aléas extrêmes se multiplient et où les conditions de marché restent contrastées. L'innovation technologique renforce nos outils d'analyse et la qualité de nos décisions.

L.M.: L'ESG fait partie de nos pratiques, dans l'analyse des risques comme dans la gestion de nos investissements. Nous intégrons les critères environnementaux, sociaux et de gouvernance dans nos orientations et renforçons progressivement la part d'actifs durables de notre portefeuille. Côté passif, cette démarche s'inscrit dans le temps long, avec une dépendance aux données de nos clients, et accompagne la compréhension des risques émergents.

Comment voyez-vous les prochaines années pour Arundo Re ?

B.L.: Avec constance et une ambition maîtrisée. Nous voulons poursuivre le développement discipliné, forgé sur la proximité avec les cédantes et l'agilité de nos équipes qui a fondé notre succès jusqu'à aujourd'hui. Ce qui nous guide demeure inchangé: des relations de long terme, une vision claire de nos engagements et une capacité à nous adapter aux risques émergents comme aux évolutions structurelles du marché. Ce positionnement prolonge les relations construites avec nos partenaires au fil du temps. Nous aborderons les prochaines années dans ce même état d'esprit.

2025 Chiffres clés



1427 M€

Chiffre
d'affaires brut



225 %

Ratio
de solvabilité 2



3943 M€

Actifs gérés en
valeur de marché



2,7 %

Taux de rendement
des actifs investis*



88,8 %

Ratio combiné



5,1 %

Marge technique
Vie



192 M€

EBITAER



101 M€

Résultat net

A

AM BEST

Perspective stable

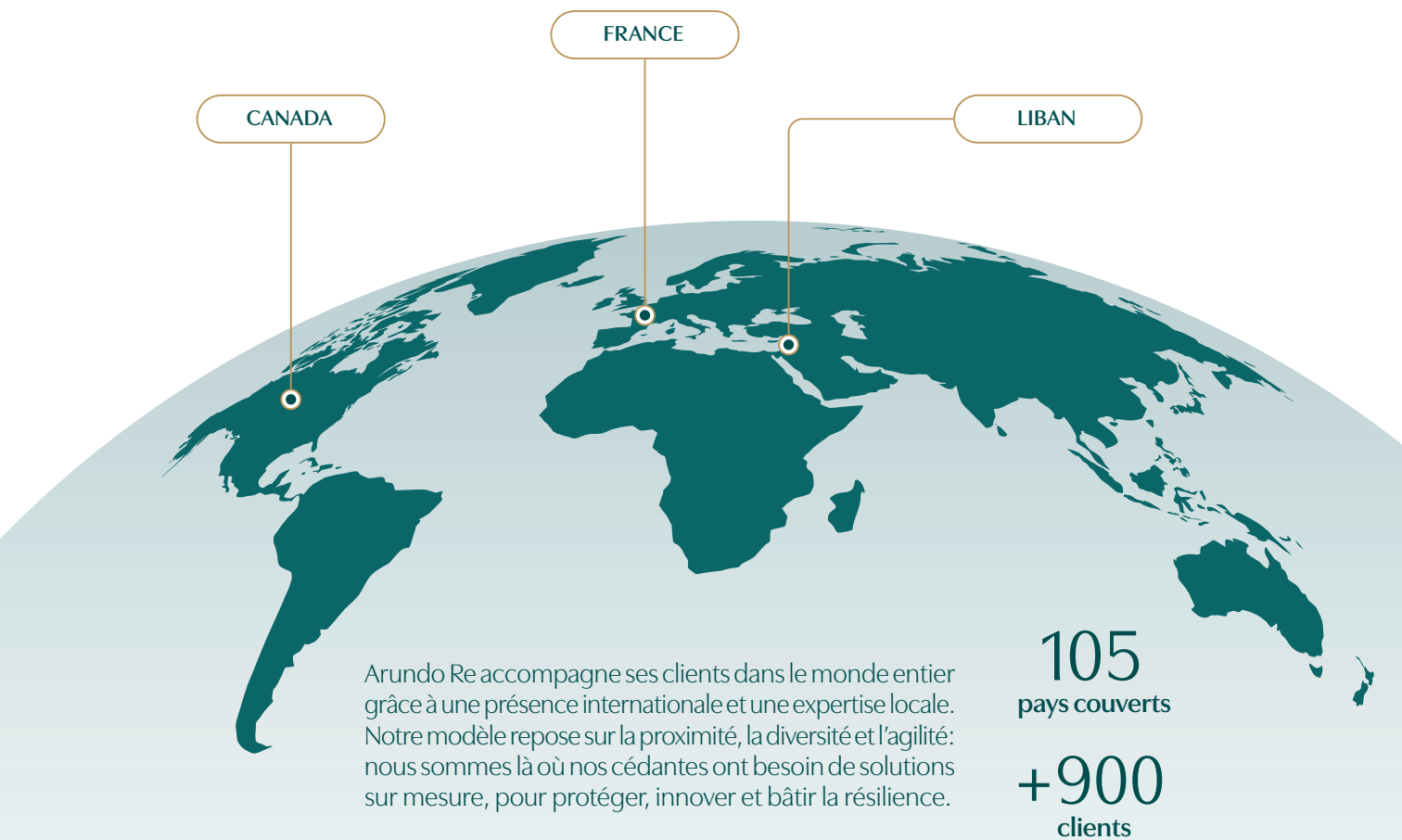
A

S&P

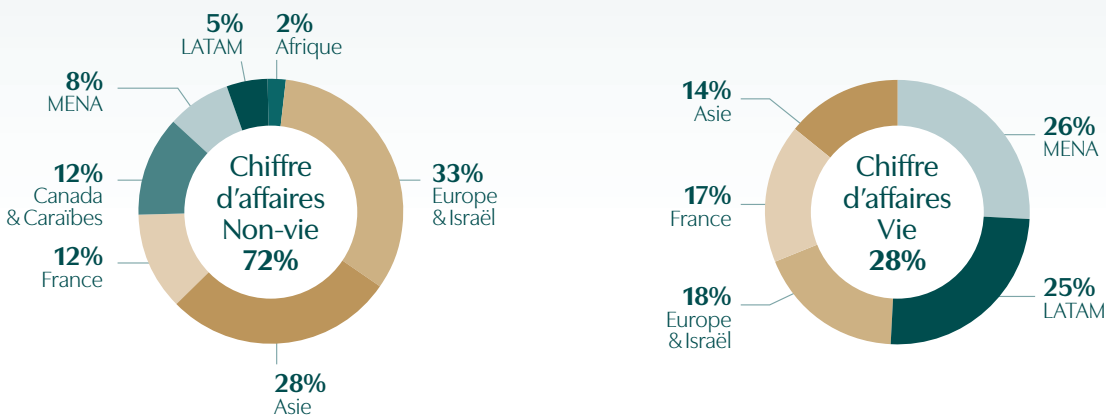
Perspective stable

*Actifs valorisés en prix de revient et rendements hors évolution du stock de plus et moins-values latentes.

Expertise locale, solutions globales



Répartition du chiffre d'affaires par pays





Arundo Re : faits marquants 2025

Lancement de la nouvelle marque à l'Opéra-Comique

Le 16 janvier 2025, Arundo Re a officiellement dévoilé sa nouvelle identité dans les salons de l'Opéra-Comique, lors d'une soirée réunissant plus de 300 clients et partenaires.

Ce lancement a marqué l'aboutissement d'un travail de préparation entamé dès l'été 2024: nouvelle charte graphique, refonte des supports et du site internet, coordination des équipes IT et communication pour assurer une bascule simultanée sur l'ensemble des canaux.

Au-delà du changement de nom, l'événement a posé les bases d'une marque incarnant les valeurs de vitalité, clarté, solidité et humanité portées par l'ensemble des équipes.



Au cœur de la capitale,
l'inauguration de
notre nouvelle marque



Acquisition de 100% du capital par SMABTP Groupe et MACSF Groupe

En 2025, Arundo Re a franchi une nouvelle étape dans la recomposition de son actionnariat avec la sortie complète de CCR de son capital.

Cette opération vient clore un processus de deux ans engagés depuis l'acquisition initiale de 75 % du capital par SMABTP et MACSF en 2023, lorsque CCR avait conservé 25 % afin de garantir une transition opérationnelle dans les meilleures conditions.

SMABTP et MACSF détiennent désormais 100 % de l'actionnariat d'Arundo Re, prolongeant l'augmentation de capital de 200 M€ réalisée en 2023. SMABTP détient 70 % aux côtés de MACSF, qui se renforce pour atteindre 30 %.

Cette opération consolide l'ancrage d'Arundo Re au sein d'un consortium mutualiste de long terme et conforte son indépendance stratégique sur le marché de la réassurance. Bénéficiant d'une autonomie opérationnelle forte, Arundo Re, second réassureur français, poursuit sa stratégie de développement pérenne et rentable au service de ses clients, fort du soutien de deux actionnaires partageant une vision commune sur les enjeux futurs du secteur.



Les grands sinistres internationaux en 2025

Les incendies de Los Angeles - du 7 au 31 janvier 2025

Une série de cinq foyers d'incendies a touché la métropole et les environs de Los Angeles en Californie, provoquant 440 victimes dont des dizaines de décès, des milliers d'évacuations et l'endommagement de 16 000 bâtiments et habitations.

35 Md€ estimation des dommages assurés



Le tremblement de terre au Myanmar - 28 mars 2025

Puissant séisme peu profond de magnitude 7,7 qui a provoqué de nombreux dégâts et fatalités au Myanmar et en Thaïlande, notamment dans l'agglomération de Bangkok.

1,3 Md€ estimation des dommages assurés



Le crash d'Air India - 12 juin 2025

Le vol Air India 171 assuré par un Boeing 787 s'écrase quelques minutes après son décollage sur un complexe médical d'Ahmedabad en Inde, faisant 260 victimes.

410 M€ estimation des dommages assurés



L'incendie de Marseille - 8 juillet 2025

Important incendie au nord de la ville de Marseille (750 ha brûlés) provenant d'un véhicule ayant pris feu sur une autoroute, endommageant notamment une centaine d'habitations.

80 M€ estimation des dommages



Le typhon Bualoi - du 22 au 30 septembre 2025

Puissant typhon touchant les Philippines puis le centre du Viêtnam provoquant des tornades et des inondations importantes.

262 M€ estimation des dommages assurés



L'ouragan Mélissa - du 21 octobre au 4 novembre 2025

L'ouragan Mélissa a été le phénomène cyclonique le plus puissant en 2025 avec des vents proches de 300 km/h et une pression de 892 Mb. Il a principalement touché la Jamaïque, Haïti, la République dominicaine et Cuba.

Entre 2,6 et 4,3 Md€ estimation des dommages assurés





2

Nos marchés

L'exercice 2025 confirme une dynamique de consolidation dans un marché en normalisation. Concernant les marchés Non-Vie, Arundo Re progresse de façon notable en Europe du Nord et en Europe centrale ainsi qu'en France/Benelux. L'activité Vie & Santé reste quant à elle résiliente grâce à des partenariats internationaux ciblés. Enfin, le segment des Spécialités poursuit sa dynamique de croissance soutenue, porté par l'expertise actuarielle, l'engagement toujours renouvelé des équipes de souscription et le renforcement des outils digitaux.

2025, une année record

Échange avec **Hervé Nessi**, Directeur Souscription Marchés



Consolidation du volume, augmentation de la valeur: l'année 2025 confirme la trajectoire engagée par Arundo Re et la pertinence de sa stratégie.

Comment résumeriez-vous l'année 2025 pour Arundo Re ?

Dans un environnement encore fragile - instabilité géopolitique, inflation persistante, normalisation de l'exceptionnel en Cat, exposition accrue aux périls secondaires, complexification des obligations réglementaires, intensification des politiques protectionnistes - l'entreprise a poursuivi sereinement son développement avec humanité dans la relation, stabilité dans ses choix, clarté dans son positionnement et vitalité dans sa dynamique commerciale.

Comment la proximité et l'engagement des équipes se mettent-ils au service de la souscription ?

La qualité des échanges avec les cédantes et les courtiers demeure un pilier de notre politique. En 2025, nous avons poursuivi une démarche attentive et cohérente facilitant des renouvellements fluides. Bien que majoritairement basées à Paris, les équipes d'Arundo Re entretiennent une proximité réelle et régulière avec leurs interlocuteurs sur l'ensemble de leurs marchés.

Cette proximité se traduit par des relations de confiance durables. Nos partenaires apprécient la disponibilité de nos équipes et le plaisir des échanges, que ce soit dans le cadre des nombreux déplacements ou lors des événements organisés tout au long de l'année qui contribuent à renforcer les liens humains.



Arundo Re poursuit depuis plusieurs années un effort de clarté sur son positionnement. En communiquant de manière transparente sur ses priorités de souscription, sur ce qu'elle fait et ce qu'elle ne fait pas, l'entreprise gagne en lisibilité et en reconnaissance auprès de l'ensemble de ses partenaires. >>

Les équipes de souscription se distinguent également par leur forte technicité, avec une présence significative de profils à formation actuarielle. Cette expertise permet d'élever le niveau des discussions et de construire des échanges approfondis et constructifs autour des risques.

Dans quel environnement se sont inscrites les campagnes 2025 ?

Les campagnes 2025 s'inscrivent dans un environnement globalement plus serein que les années précédentes, même si certaines zones restent sous tension. Les perspectives de développement demeurent néanmoins positives et équilibrées entre les régions avec une croissance attendue en Europe



Les directeurs de souscription des bureaux de Paris, du Liban et du Canada

(+4,2 %), en Asie (+15,3 %), au Moyen-Orient et en Afrique du Nord (+4 %) et en Amérique latine (+33,9 %).

Par ligne de métier, la dynamique reste soutenue en Non-Vie (+6,4 %) notamment en Automobile et sur les lignes spécialisées (+12 %) particulièrement en crédit/caution (+14 %), tandis que l'activité Vie & Santé progresse de 7,5 %, intégrant un recul significatif sur la branche Dépendance.

La prime souscrite augmente de 1405 M€ en 2024 à 1427 M€ en 2025, soit une progression de 5 %. Il faut noter toutefois qu'un effet de change fortement défavorable des principales devises face au dollar pèse sur le niveau de croissance organique réel (croissance de 11 % hors effet de change).

Notre discipline de souscription, exercée avec constance, a guidé nos arbitrages : ajustements de capacité, sélectivité renforcée sur certains marchés, réduction volontaire de notre

engagement lorsque les conditions techniques ne répondaient pas totalement à nos exigences de rentabilité. Cette vigilance contribue à un portefeuille robuste, équilibré et moins volatil.

Quelles ont été les évolutions dans les processus et le fonctionnement d'Arundo Re ?

Les chantiers engagés dès 2024 ont conduit en 2025 à des améliorations concrètes : circuits de validation plus rapides, standardisation renforcée des données, automatisation de plusieurs processus, suivi plus précis des engagements. Ces avancées soutiennent un fonctionnement interne plus clair et plus efficace, améliorent la coordination entre les équipes, renforcent la fiabilité de notre exécution opérationnelle et la rapidité de nos réponses commerciales.

Si vous reteniez un temps fort de l'année, quel serait-il ?

Sans hésiter, notre séminaire annuel au Mont-Saint-Michel qui a rassemblé l'ensemble de nos souscripteurs de Paris, du Liban et du Canada. Entre balade sur les sables mouvants au coucher du soleil, parcours lumineux nocturne dans l'abbaye et séjour dans les hôtels du Mont, chaque instant a mêlé émerveillement et découverte. Un terrain mouvant, des repères à identifier et des moments à saisir, autant de sensations qui reflètent subtilement les défis et opportunités que nous rencontrons chaque jour dans notre métier!

« 2025 a été qualifiée par une croissance maîtrisée, portée par la rigueur de nos arbitrages. »

La fin du durcissement du marché en France et en Belgique

Après deux années marquées par un durcissement significatif en France et en Belgique, le marché montre des signes d'apaisement. Les hausses tarifaires successives, la hausse des franchises et la baisse des capacités en 2023 et 2024 ont permis aux réassureurs de renouer avec leurs marges techniques et d'afficher un appétit croissant.

Comment se traduit cette amélioration ?

Cette amélioration crée un environnement plus favorable pour les cédantes, qui bénéficient d'une meilleure visibilité et peuvent ainsi anticiper les discussions avec les réassureurs. Ces derniers maintiennent toutefois la discipline de souscription acquise durant la période de tension des précédents renouvellements et continuent de porter une vigilance sur les programmes présentant une sinistralité volatile.

Qu'en est-il du Luxembourg ?

Au Luxembourg, la campagne 2025 s'inscrit dans une dynamique de stabilité et de continuité. Le marché demeure attractif pour

les réassureurs, grâce à une sinistralité globalement maîtrisée et à un cadre réglementaire stable. Les renouvellements se déroulent dans un climat constructif, où les capacités restent disponibles et les conditions contractuelles et tarifaires évoluent peu, reflétant la maturité et la résilience de ce marché.

Quels ont été les événements marquants de cette année ?

L'année 2024 avait été marquée par plusieurs événements notables ayant généré des pertes significatives, notamment liées à des troubles sociaux (Nouvelle-Calédonie) et à des phénomènes climatiques extrêmes (cyclone Chido à Mayotte) dans les territoires français. Ces événements rappellent l'importance, pour l'ensemble des acteurs, de rester vigilants face





Les Rendez-vous de septembre 2025 à Monaco

à la multiplication des risques climatiques et sociopolitiques. En 2025, la sinistralité observée en France est restée limitée et demeure globalement moins importante que l'année précédente. La Belgique et le Luxembourg n'ont, quant à eux, pas connu d'événements majeurs sur la période.

Comment s'est traduit l'assouplissement du marché sur les renouvellements 2025 ?

La campagne de renouvellement 2025 s'inscrit dans une phase de transition du marché, marquée par un assouplissement progressif des conditions, un renforcement des capacités disponibles et un recentrage des discussions sur la qualité des portefeuilles et la pertinence des structures de couverture.

Dans ce contexte plus compétitif, les cédantes ont poursuivi l'optimisation de leurs programmes, tandis que les réassureurs ont cherché à consolider leurs positions en s'appuyant sur leur expertise et leur discipline de souscription.

Le marché IARD est resté caractérisé par une forte disponibilité de capacités, en particulier sur les couvertures CAT, avec un retour progressif de certaines garanties de fréquence climatique, dans un cadre néanmoins toujours prudent sur certains périls. Les ajustements observés sur les structures de programmes ont permis une meilleure adéquation entre besoins de couverture et appétit de marché selon les branches.

Le processus de renouvellement s'est déroulé de manière fluide, avec un respect du calendrier et une finalisation des placements dans les délais attendus. De nouvelles solutions

ont également été déployées pour répondre à des besoins spécifiques sur certains territoires notamment d'Outre-Mer.

Quelle dynamique pour Arundo Re dans ce contexte ?

Dans cet environnement concurrentiel, Arundo Re a confirmé son rôle de partenaire fiable et engagé, en renouvelant une très large part de son portefeuille et en maintenant des relations durables avec ses cédantes et ses courtiers.

La cohérence de la stratégie, le niveau de technicité et la qualité des relations de long terme avec les cédantes et les courtiers ont permis de préserver les positions existantes tout en accompagnant le développement de manière sélective et disciplinée.

La dynamique commerciale est restée positive, avec une augmentation du volume d'opportunités étudiées par rapport à l'année précédente. Le chiffre d'affaires de la BU France BeLux a progressé de 10,5 % en 2025, illustrant la capacité à générer une croissance rentable dans un contexte de marché plus ouvert.

Cette évolution repose à la fois sur le renforcement de certaines positions historiques et sur l'intégration de nouvelles opportunités, tout en maintenant une approche exigeante en matière de rentabilité et de sélection des risques. La branche Cat a constitué un moteur important de cette croissance, soutenue par une capacité adaptée aux besoins du marché.

Des résultats solides

L'année 2025 a été une très bonne année pour la division Europe du Sud, Pays-Bas, Israël & Amérique latine, caractérisée par une forte croissance du volume de primes, une exécution rigoureuse de la stratégie définie et des résultats attendus particulièrement solides.

Comment s'est déroulée l'année 2025 ?

Nous avons poursuivi en 2025 la trajectoire de croissance à deux chiffres, confirmant une tendance positive établie depuis plusieurs années. La croissance de 10 % a été portée par l'Espagne, l'Italie et la Colombie, ainsi que par une hausse de la prime moyenne par traité renouvelé, résultant à la fois de l'augmentation des taux de réassurance et des taux du marché primaire.

La diversification géographique et sectorielle du portefeuille est restée une priorité. La BU a poursuivi son expansion dans plusieurs pays tout en accompagnant un nombre croissant de partenaires. Les branches IARD ont constitué le principal moteur de croissance, tandis que les autres segments ont contribué à la stabilité et à l'équilibre du portefeuille. Nos trois principaux marchés - Israël, Espagne et Italie - représentent à eux seuls environ 50 % du volume total de primes de la BU.





L'événement marché bisannuel FIDES 2025 : Pura Vida au Costa Rica

Quels ont été les moteurs de la croissance ?

Nous accompagnons désormais plus d'une centaine d'entreprises dans plus de vingt pays. L'activité Property a été le moteur principal de la croissance récente. Plutôt que de souscrire des traités Cat exposés de manière isolée, nous utilisons systématiquement notre acceptation pour accéder à d'autres traités, renforçant la stabilité et la diversification du portefeuille.

Une part modeste mais significative de la prime provient du nouveau business ou du développement auprès de clients existants, notamment en Amérique latine. Parallèlement, des initiatives de souscription ont été déployées pour maintenir la qualité et la performance du portefeuille tout en renforçant les relations avec les partenaires stratégiques. Les primes émises avec nos dix principaux partenaires ont progressé de plus de 20 % en moyenne, témoignant de la bonne exécution de notre stratégie.

La sinistralité a-t-elle été favorable ?

Après une année 2023 difficile, marquée par le séisme en Turquie, l'épisode de grêle en Italie et l'ouragan Otis au Mexique, l'année 2024 avait enregistré une amélioration notable grâce à une sinistralité plus favorable et au début d'un fort redressement.

L'année 2025 s'inscrit dans la même dynamique avec une sinistralité faible. L'événement majeur ayant affecté par ricochets notre portefeuille a été les incendies de Los Angeles, dont l'impact sur notre part est resté très limité, ne représentant qu'une fraction réduite du volume de primes de la BU. S'agissant des sinistres individuels, leur fréquence et leur sévérité se sont inscrites

dans les niveaux attendus. La performance du portefeuille continue de bénéficier des actions de souscription menées ces dernières années, du durcissement récent du marché et d'un faible niveau de sinistralité. La Business Unit devrait ainsi afficher des résultats très solides pour l'exercice 2025. Enfin, la dépréciation du dollar américain face à l'euro a eu un impact négatif modéré sur le chiffre d'affaires, affectant marginalement la croissance du fait des variations de change.

Quel a été le bilan pour les équipes d'Amérique latine ?

Le portefeuille d'Amérique latine a connu un développement significatif ces dernières années. Nous accompagnons désormais près de 50 entreprises via plusieurs centaines de traités dans 14 pays. Cette croissance a justifié le recrutement d'un second souscripteur consacré à la région, qui nous a rejoints en juin. Le reste de l'équipe est demeuré stable par rapport à l'année précédente.

Une année de transition



En 2025, malgré plusieurs ajustements, l'exercice s'est traduit par une relative stabilité du chiffre d'affaires.

Quel est le bilan de l'année 2025 pour ce marché ?

Sur la zone DACH, l'organisation des équipes a évolué afin d'accompagner les perspectives de développement du portefeuille à moyen terme. Les marchés nordiques et d'Europe centrale et orientale ont bénéficié des actions commerciales engagées lors des exercices précédents, se traduisant par une belle progression à deux chiffres. Au Royaume-Uni et en Irlande, l'environnement de marché a été influencé par la révision du taux d'escompte Ogden sur les dommages corporels intervenue fin 2024, ayant un impact baissier sur les conditions tarifaires des couvertures de la branche automobile.

Quels ajustements ont été effectués sur la zone DACH ?

Sur la zone DACH, l'activité a été affectée par des ajustements nécessaires de portefeuille sur certaines lignes à ratio combiné difficile sans perspective d'améliorations suffisantes. Ces évolutions ont été partiellement compensées par des conditions de marché primaire plus favorables. Notre présence sur les marchés autrichien et suisse est demeurée globalement stable.



L'événement marché Baden-Baden 2025 en Allemagne



La poursuite des actions commerciales et l'évolution du positionnement sur plusieurs programmes ont contribué à préserver l'équilibre global du portefeuille et à soutenir le niveau d'activité. »

Quelle a été la dynamique des pays nordiques et d'Europe centrale et orientale ?

L'activité a connu une dynamique positive. Les efforts de développement menés au cours des exercices antérieurs ont permis de diversifier le portefeuille, de renforcer les positions existantes et de consolider les relations commerciales avec les acteurs locaux. Au Royaume-Uni et en Irlande, l'activité s'est maintenue dans un contexte de pression sur les prix, notamment en automobile, de l'ordre de -15 %.

Pour conclure, les ajustements opérés au cours de l'année ont permis d'améliorer le profil du portefeuille, avec un potentiel de rentabilité renforcé et une volatilité globalement réduite, créant ainsi des bases plus solides pour les exercices à venir.

Une année placée sous le signe de la stabilité et de la performance



En 2025, le marché Non-Vie Asie et Afrique a été marqué par une sinistralité modérée, ainsi que par de nouvelles exigences réglementaires. Pour ce bilan de l'année, la tendance générale est équilibrée.

Quelles ont été les tendances générales du marché ?

La sinistralité modérée observée dans la région au cours de 2025 a contribué à un environnement de marché plus équilibré, offrant aux cédantes des conditions globalement améliorées. Dans le même temps, plusieurs marchés ont connu des ajustements des tarifs directs, principalement sous l'effet d'évolutions réglementaires locales visant à renforcer la discipline tarifaire et contractuelle. Ces évolutions ont favorisé une meilleure

cohérence entre pratiques commerciales et cadres réglementaires, tout en contribuant à la stabilité du marché. Sur le segment de la réassurance, les conditions des traités non proportionnels ont évolué de manière mesurée en faveur des acheteurs, tandis que les traités proportionnels ont bénéficié également d'un contexte de capacité suffisante et d'une concurrence soutenue entre réassureurs.

Comment la sinistralité a-t-elle évolué et quels ont été les événements marquants de cette année ?

L'année 2025 a été caractérisée par une sinistralité globalement contenue dans la région Asie-Afrique. Plusieurs événements climatiques majeurs, notamment des épisodes de typhons et d'inondations survenus au second semestre, ainsi qu'un événement sismique au Myanmar, ont affecté le marché. Toutefois, ces événements n'ont eu qu'un impact limité sur Arundo Re grâce à la structure équilibrée de notre portefeuille et aux mécanismes de protection mis en œuvre.

Un sinistre significatif sur le segment Incendie en Asie du Nord-Est a également marqué l'exercice. Dans l'ensemble, ces événements n'ont pas remis en cause l'équilibre technique du portefeuille asiatique.

Par ailleurs, l'année a été marquée par d'importantes évolutions réglementaires sur plusieurs marchés clés de la région, renforçant leur cadre prudentiel et les exigences applicables aux opérations d'assurance et de réassurance. Grâce à une veille réglementaire active et à une capacité d'adaptation reconnue, nous avons accompagné efficacement nos partenaires dans la mise en œuvre de ces changements.

Plus spécifiquement, quelles ont été les évolutions du marché indien ?

En Inde, l'introduction de nouvelles exigences en matière de sécurisation financière des opérations de réassurance a conduit à l'adoption d'un dispositif de collatéralisation renforcé. Les modalités opérationnelles de ces mécanismes (durée de rétention

de la prime déposée, pourcentage de prime retenue, taux d'intérêt générés) ont été définies dans un cadre laissant une certaine flexibilité aux acteurs mais assez favorable aux cédantes.

Et qu'en est-il du marché vietnamien, marqué par de nouvelles réglementations ?

Au Viêt Nam, des ajustements réglementaires successifs sont venus préciser et équilibrer le cadre applicable au marché de l'assurance. Ces évolutions, combinées à l'expérience récente de sinistres climatiques significatifs - notamment le typhon Yagi en 2024 - ont favorisé une approche plus rentable des conditions tarifaires sur le marché primaire.

Dans ce contexte, le marché de la réassurance a connu des ajustements progressifs, en ligne avec l'évolution du cycle et les résultats techniques observés. La qualité des relations entretenues avec nos partenaires locaux a permis d'aboutir à des solutions équilibrées, répondant aux attentes de l'ensemble des parties prenantes.

Comment s'est traduite la performance d'Arundo Re ?

Malgré un environnement réglementaire exigeant et des conditions de marché relativement souples, notre activité en zone Asie-Afrique a enregistré une performance solide en 2025. Portée par une dynamique commerciale soutenue et une approche disciplinée de la souscription, l'activité a affiché une croissance significative et rentable par rapport à l'exercice précédent, confirmant la pertinence de notre positionnement et la solidité de nos partenariats dans la région.



L'événement marché Singapore International Reinsurance Conference (SIRC) 2025

Une évolution favorable



Après une année 2024 marquée par une sinistralité élevée pour le marché de l'assurance, notamment liée aux événements climatiques, le marché canadien s'est distingué lors des renouvellements 2025 comme l'un des rares à connaître une évolution favorable des conditions de réassurance.

Quel bilan pour 2025 ?

Dans ce contexte, la campagne de renouvellement a été globalement satisfaisante. Comme sur d'autres marchés, la disponibilité importante de capacités a toutefois limité les opportunités d'augmentation des parts sur certains traités. Malgré cela, l'activité affiche une croissance de 6 % à taux de change constant.

Comment l'année s'est-elle déroulée sur le plan technique ?

Sur le plan technique, l'année 2025 s'est déroulée de manière conforme aux attentes, avec un niveau de sinistralité raisonnable, permettant d'atteindre une performance supérieure à la moyenne. Le portefeuille présente ainsi un ratio combiné inférieur à 90 %, illustrant sa bonne rentabilité. L'événement le plus important est Melissa, un ouragan de catégorie 5, qui

a frappé l'Ouest de la Jamaïque. Les autres principaux événements enregistrés sont restés dans les hypothèses budgétaires.

S'il fallait retenir un temps fort, quel serait-il ?

L'année a été marquée par un temps fort institutionnel avec la célébration des 25 ans de présence d'Arundo Re au Canada. À cette occasion, 150 clients, courtiers et collaborateurs se sont réunis à la Galerie d'Art de l'Ontario pour un moment de partage autour de l'histoire de l'entreprise, de l'évolution de son identité et d'une visite privée du lieu. Ce temps fort a surtout permis de nourrir et renforcer les relations de long terme qui font la solidité et la singularité de l'implantation d'Arundo Re sur le marché canadien. Nous abordons avec enthousiasme les 25 prochaines années et, quels que soient les défis à venir, nous sommes pleinement prêts à les relever.

Un ancrage durable et des opportunités pour Arundo Re

Malgré un environnement marqué par des tensions géopolitiques, Arundo Re garde une présence équilibrée et entrevoit des perspectives de croissance pour le marché Non-Vie Liban.

Quel est l'ancrage du bureau du Liban dans la région ?

Présent depuis près de 30 ans au Moyen-Orient et en Afrique du Nord, le bureau de représentation du Liban incarne la continuité, la stabilité et la présence durable d'Arundo Re dans la région MENA. Il contribue activement au positionnement reconnu de la société sur ces marchés, dans un environnement à la fois exigeant et porteur d'opportunités.

Quels sont le rôle et le positionnement du bureau Arundo Re - Liban ?

La présence d'Arundo Re au Liban témoigne de l'intérêt durable de l'entreprise pour la région MENA et de sa volonté d'y poursuivre son développement. Au-delà des contextes politiques et économiques parfois complexes, Arundo Re identifie dans cette zone un marché offrant des perspectives de croissance et de rentabilité à long terme.

Depuis Beyrouth, le bureau de représentation a démontré sa capacité de résilience et de stabilité, tout en préservant une réputation de sérieux et de fiabilité. La constance des relations, la connaissance approfondie des marchés locaux et la compréhension des spécificités culturelles constituent des atouts clés dans le développement des partenariats avec les cédantes. Cette approche permet de consolider de nombreuses relations historiques et d'accompagner progressivement de nouveaux acteurs, dans un cadre fondé sur la proximité, la disponibilité et la confiance. Guidé par la stratégie de l'entreprise, le bureau du Liban contribue ainsi à une présence équilibrée et pérenne dans l'ensemble de la région.

Quelles sont les tendances du marché de la réassurance dans la région du Moyen-Orient et de l'Afrique du Nord ?

Le marché de l'assurance et de la réassurance dans la région MENA évolue dans un contexte de croissance structurelle, soutenue par la diversification économique, la montée en puissance de certains segments clés comme l'automobile et la construction et l'accélération de la transformation digitale. Les besoins en solutions d'assurance adaptées aux spécificités locales progressent. L'équilibre global entre l'offre et la demande demeure. Malgré un environnement marqué par des tensions géopolitiques et des événements exceptionnels, les tarifs restent stables.

Par ailleurs, plusieurs pays de la région, notamment au sein du Conseil de coopération du Golfe, déploient des visions nationales ambitieuses - à l'instar de Vision 2030 en Arabie saoudite - des cadres réglementaires favorisant le développement des assureurs et des plateformes digitales. Enfin, certains marchés de la région conservent des mécanismes de cessions légales, qui influencent la structuration des programmes et les conditions de réassurance. Ces particularités sont intégrées avec prudence dans les stratégies de souscription et de gestion des portefeuilles.

Quel est le positionnement d'Arundo Re dans la région ?

Arundo Re s'appuie sur un portefeuille diversifié couvrant les principales branches Non-Vie, avec une présence équilibrée sur différents marchés de la région MENA. L'activité est bien répartie entre plusieurs zones géographiques, incluant le Golfe, le Levant et l'Afrique du Nord, permettant une gestion prudente des expositions. Avec un chiffre d'affaires de 78 M€, le bureau de représentation du Liban contribue activement à la construction d'un portefeuille géographiquement bien équilibré, en cohérence avec la stratégie globale de l'entreprise. Pour les années à venir, Arundo Re entend renforcer encore plus durablement sa présence dans la région MENA, en poursuivant un développement rigoureux et responsable.



Réassurance Vie & Santé

Tour d'horizon de l'activité



En 2025, l'environnement mondial de la réassurance Vie & Santé a été marqué par une combinaison d'événements naturels et humains, une pression concurrentielle soutenue, une évolution continue des cadres réglementaires et des transformations structurelles au sein du secteur.

Comment le marché Vie & Santé a-t-il évolué en 2025 ?

Les capacités sont demeurées abondantes, soutenues à la fois par la capacité de réassurance traditionnelle et par les solutions alternatives de transfert de risques, contribuant à un marché compétitif. Dans ce contexte, l'activité Vie & Santé d'Arundo Re a fait preuve de résilience et de stabilité. Le portefeuille a été maintenu à un niveau solide, soutenu par un développement commercial sélectif et l'établissement de nouveaux partenariats dans plusieurs régions. Ces réalisations reflètent l'approche disciplinée de souscription et la capacité de l'équipe à s'adapter à des conditions de marché variées.

Le segment Vie & Santé a continué de représenter une part importante de l'activité de l'entreprise en 2025, avec la réassurance Vie comme principal moteur, complétée par les activités

Santé et Accidents corporels. Le portefeuille a bénéficié d'une empreinte géographique équilibrée et de sources de production diversifiées.

Quelles ont été les évolutions marquantes de cette année ?

Parallèlement au pilotage du portefeuille, un accent constant a été mis sur le service client et le soutien opérationnel. L'amélioration des processus et des outils de souscription a contribué à renforcer l'efficacité et la collaboration avec les cédantes sur de nombreux marchés. En cohérence avec la culture de l'entreprise, l'équipe Vie & Santé a collaboré étroitement avec les segments Non Vie et Spécialités, adoptant une approche transversale afin de tirer parti des synergies et de répondre aux besoins de réassurance d'une clientèle mondiale élargie.

Comment 2025 s'est-elle déroulée pour les marchés européens ?

Les marchés européens ont continué de jouer un rôle essentiel pour l'activité Vie & Santé. La demande en solutions de réassurance est restée soutenue, malgré une pression tarifaire persistante dans un contexte concurrentiel plus soutenu. Des réformes structurelles affectant certains dispositifs de prévoyance ont également influencé la dynamique du marché. Malgré ces défis, Arundo Re a su préserver ses relations clés et maintenir une présence stable dans la région, s'appuyant sur des partenariats de longue date et une réputation de fiabilité.

Et pour le Moyen-Orient ?

Le Moyen-Orient est resté un contributeur majeur à l'activité Vie & Santé en 2025. La région demeure caractérisée par un environnement dense et concurrentiel, avec de nombreux acteurs dans la chaîne de valeur assurance-réassurance. Certaines évolutions réglementaires telles que les cessions obligatoires en Arabie saoudite ou le Unified Credit Life à Oman, ont entraîné des ajustements de portefeuille. Les relations établies de longue date et à tous les niveaux avec nos clients ont permis d'étendre la palette de services proposés par Arundo Re et justifiant pleinement sa pertinence.

Comment s'est poursuivi le développement de l'activité Vie & Santé en Asie ?

L'activité Vie & Santé en Asie a poursuivi son développement progressif en 2025, soutenue par des partenariats établis avec des acteurs locaux majeurs, notamment en Chine. Des évolutions réglementaires dans certaines zones ont conduit à des

réajustements de portefeuille, en particulier dans la structure de certains contrats Group Life. De nouveaux partenariats sont également en cours de construction dans plusieurs pays d'Asie du Sud Est, avec une réception positive de la part des assureurs vie. L'objectif est de poursuivre l'expansion de l'activité Vie dans ces marchés dans les années à venir.

Et en Amérique latine ?

La région LATAM a affiché une croissance notable en 2025. Les principaux marchés contributeurs ont été le Chili, le Pérou, la Colombie et le Mexique. En 2025, nous avons néanmoins observé une pression tarifaire sur les programmes Cat XL, une amélioration des conditions pour nos clients, une augmentation des rétentions chez les cédantes, l'arrivée de nouveaux acteurs de réassurance intensifiant la concurrence.

Enfin, qu'en est-il des autres territoires ?

En Israël, le contexte géopolitique a conduit à une gestion du portefeuille prudente et équilibrée. Le portefeuille Vie & Santé a été rééquilibré durant l'année, aboutissant à une répartition plus homogène entre les principales catégories de risques. Des ajustements tarifaires ont été constatés à l'échelle du marché dans certains segments, parallèlement à des efforts continus visant à améliorer la diversification entre risques court et long terme, ainsi qu'à renforcer la protection contre les risques d'accumulation.



l'Événement marché 2025 de la Fédération des sociétés d'assurances de droit national africaines (FANAF) à Marrakech

Poursuite d'une dynamique de développement maîtrisée



La notable progression du marché Spécialités met en lumière l'engagement des équipes au sein des différentes branches, ainsi que la qualité des relations avec nos clients et partenaires.

Quelles ont été les évolutions du marché Spécialités durant l'année 2025 ?

En 2025, le département Spécialités a poursuivi une dynamique de croissance soutenue (+11 % à change constant mais +2 % en cours de clôture) pour atteindre un chiffre d'affaires de l'ordre de 100 M€, dans un environnement marqué par un niveau d'incertitude toujours élevé et une intensification de la concurrence sur le marché de la réassurance. Cette évolution reflète l'engagement des équipes et la qualité du positionnement d'Arundo Re sur ses segments clés.

Comment cette évolution s'exprime-t-elle au sein des différentes branches ?

La progression observée s'est appuyée sur un effort commercial soutenu et sur le renforcement de relations de long terme avec des partenaires ciblés. Plusieurs branches ont contribué de manière significative à cette dynamique, notamment en marine et crédit caution, présentant à la fois des perspectives de développement et un profil de rentabilité attractif, en cohérence avec les orientations stratégiques de l'entreprise.

En marine, le portefeuille a continué de se structurer et de s'équilibrer, tant en termes de typologie de risques qu'en termes de lignes couvertes. Le développement s'est opéré dans une logique de partenariat renforcé avec les clients, permettant une diversification maîtrisée et une meilleure résilience du portefeuille.

L'activité crédit a également enregistré une évolution positive, portée par la consolidation des relations existantes avec des acteurs majeurs du marché et par une diversification progressive vers de nouveaux segments. Cette approche contribue à élargir la base de risques en gérant les accumulations tout en s'appuyant sur des contreparties reconnues.

Et concernant les portefeuilles Nucléaire et Aviation ?

Le portefeuille nucléaire, branche historiquement contributive, a poursuivi son développement dans un contexte de regain d'intérêt pour cette source d'énergie, tandis que certaines lignes, comme le spatial, ont fait l'objet d'ajustements de capacités afin de tenir compte des conditions de marché et des enjeux spécifiques à chaque activité. Enfin, l'aviation a, quant à elle, connu une évolution modérée, avec des travaux engagés visant à renforcer la diversification du portefeuille à moyen terme.

Comment s'exprime la relation d'Arundo Re avec ses partenaires ?

L'année a, par ailleurs, été marquée par une présence active auprès de nos clients et partenaires, à travers de nombreux échanges bilatéraux et participations à des événements professionnels internationaux, contribuant à renforcer la visibilité et la crédibilité du département sur ses marchés.

LES ADJOINTS DE SOUSCRIPTION

Des profils polyvalents au cœur de l'activité

Présents à toutes les étapes du processus de souscription, les adjoints de souscription tiennent un rôle clé chez Arundo Re. En effet, la satisfaction de nos clients tient en grande partie à leur réactivité et à leur implication.

Quelles qualités faut-il pour être adjoint de souscription chez Arundo Re ?

Les adjoints de souscription jouent un rôle central dans le suivi et la gestion des portefeuilles qui leur sont confiés. Ils disposent d'une bonne compréhension des marchés sur lesquels ils interviennent et de solides bases techniques leur permettant d'appréhender les spécificités liées à leurs portefeuilles.

Selon les zones, des compétences linguistiques peuvent être requises. Les équipes évoluent ainsi dans un environnement international et multiculturel, avec une pratique courante de plusieurs langues.

La fonction demande également une bonne capacité à travailler sous contrainte, notamment lors des périodes de renouvellement. Les adjoints de souscription savent gérer des priorités multiples, collaborer avec différents souscripteurs et faire preuve de flexibilité pour contribuer, le cas échéant, à des activités dépassant leur périmètre habituel.

Quels ont été les grands chantiers et les évolutions récentes ?

L'année 2025 a été marquée par un renforcement nécessaire des équipes, en phase avec le développement important du chiffre d'affaires de l'entreprise. Un effort particulier a été porté sur l'intégration, la formation et la montée en compétences des nouveaux collaborateurs. Les profils plus expérimentés ont joué un rôle clé dans la transmission des savoir-faire et des bonnes pratiques.

Par ailleurs, des travaux informatiques structurants ont été menés, intégrant des technologies d'intelligence artificielle, afin d'améliorer les outils et processus internes et de renforcer l'efficacité opérationnelle. Ces évolutions s'inscrivent dans une démarche progressive d'adaptation aux besoins de l'activité et d'amélioration de la qualité de la donnée.



Capital tiers: un rôle stratégique dans le modèle économique du réassureur

Échange avec **Mathieu Halm**, Directeur Rétrocession, Capital alternatif et Secrétaire du Conseil



Le capital constitue la véritable matière première du modèle économique d'un réassureur. Loin de se limiter à une simple contrainte imposée par la réglementation, il représente avant tout un levier essentiel de création de valeur. D'un point de vue économique, le capital agit comme un facteur de production puisqu'il conditionne la capacité de souscription du réassureur. Sa gestion efficace suppose de trouver un équilibre dynamique entre prudence et efficacité

Comment l'allocation du capital s'impose-t-elle comme un élément clé de la stratégie pour Arundo Re ?

L'allocation judicieuse du capital revêt une importance stratégique pour tout réassureur. En effet, un portefeuille peut s'avérer rentable sur le plan technique mais sans créer de la valeur s'il exige une consommation excessive de capital pour un rendement marginal faible. Ainsi, l'optimisation de l'utilisation du capital devient un enjeu majeur, nécessitant le

recours à des solutions innovantes, déjà utilisées par certains acteurs du marché.

Le capital alternatif est-il un levier d'optimisation ?

Face à ces enjeux, le développement du capital alternatif s'impose de plus en plus, non pas comme un substitut au capital traditionnel, mais comme un complément. À cet égard, Arundo Re s'est distinguée dès 2019 en créant sa propre plateforme ILS, baptisée 157 Re, utilisée jusqu'à présent exclusivement comme un side-car. Ce type de véhicule incarne la gestion moderne du capital: il permet d'accroître la capacité offerte sans mobiliser intégralement le capital propre du réassureur, et il offre la possibilité de transformer une partie du risque en revenus issus de commissions et de performance.

Selon vous, comment concilier gestion des risques et alignement des intérêts ?

La cession d'un portefeuille à un side-car soulève de manière légitime la question du risque de relâchement de la discipline de souscription, risque inhérent à la souscription pour compte de tiers. Toutefois, il est essentiel de noter que l'utilisation de tels véhicules ne relève pas de l'opportunisme. En effet, tout relâchement dans la souscription conduirait inévitablement à une perte de confiance des investisseurs, à une dégradation de la réputation du réassureur et à une difficulté accrue à lever du capital à l'avenir.

Pour instaurer un partenariat durable avec les investisseurs d'un side-car, il est donc primordial de mettre en place des mécanismes solides d'alignement d'intérêts. C'est précisément ce qu'Arundo Re s'attache à garantir à travers 157 Re. La société ne cherche pas à céder uniquement sa souscription résiduelle, mais bien une part de son portefeuille dans son ensemble, tout en conservant la majorité de ce dernier, convaincue de sa qualité.

157 Re peut-il être considéré comme une passerelle entre marchés financiers et réassurance ?

157 Re ouvre l'accès aux équipes de souscription d'Arundo Re et sert de trait d'union entre les marchés financiers et l'univers de la réassurance, permettant aux investisseurs de déployer leur capital de manière ciblée. Sa structuration offre aux investisseurs un alignement d'intérêts, notamment grâce à une allocation symétrique des risques.

Clause Identification: l'IA au service de la performance juridique

Échange avec **Sylvie Chanh**, Directrice Juridique, Sinistres et Services



Gain de temps considérable, fiabilité et innovation: Clause Identification, notre solution « maison », reposant sur l'intelligence artificielle, est devenue pour Arundo Re un outil incontournable, au service de l'efficacité et de la performance.

Dans quel contexte avez-vous mis en œuvre la solution Clause Identification ?

En 2025, la Direction Juridique, Sinistres & Services a accéléré la transformation digitale et engagé des initiatives d'automatisation pour améliorer l'efficacité dans le renforcement de la sécurité juridique, de la gestion des sinistres, et de la conformité des opérations et de la sélection médicale.

En effet, Arundo Re analyse en moyenne chaque année près de 3000 contrats de réassurance provenant de plus de 100 pays, dans différentes branches, le plus souvent dans un temps contraint au moment des renouvellements. Aussi, rapidité et fiabilité des processus contractuels sont devenues des impératifs stratégiques. Grâce à notre « solution maison », Clause Identification, nous avons modifié notre manière d'étudier, de sécuriser et d'optimiser nos contrats.

Quels sont les bénéfices d'une telle solution ?

L'examen manuel des clauses représente un travail chronophage. Grâce à l'automatisation et avec le support de l'intelligence artificielle, Clause Identification permet de réduire le délai

de relecture jusqu'à 5 minutes. Ce gain de productivité libère les équipes des tâches répétitives pour se concentrer sur des missions à forte valeur ajoutée.

L'outil repose sur des algorithmes avancés capables d'extraire et de classer automatiquement les clauses, d'identifier celles qui s'écartent de nos standards internes. Il compare également les différentes versions de contrats. Cette approche renforce la sécurité de nos engagements juridiques tout en accélérant les prises de décision.

Par ailleurs, Clause Identification prend en charge les formats PDF et Word, garantissant une adaptabilité aux pratiques courantes. Il assure une prise en charge multilingue. Cette flexibilité répond aux besoins de nos équipes de souscription.

Clause Identification est-elle facile à prendre en main par les équipes ?

L'interface intuitive et sécurisée permet une prise en main rapide et offre la possibilité de corriger manuellement les résultats pour affiner la précision. L'outil intègre et encadre l'utilisation des LLM (larges modèles de langage). De plus, le caractère évolutif de la solution, combiné à l'intégration des dernières avancées en IA générative contribue à son adaptation continue aux évolutions du marché.

Avec Clause Identification, Arundo Re démontre sa capacité à conjuguer expertise métier et avancées technologiques au service de la performance, de la conformité et de l'expérience client.

Quelles sont selon vous les perspectives d'avenir pour Clause Identification ?

Nous envisageons d'améliorer les fonctionnalités collaboratives de Clause Identification. De plus, l'outil évoluera avec l'enrichissement de modèles de clauses ainsi que par des propositions de reformulation.

En résumé, Clause Identification n'est pas seulement un outil, c'est une réponse stratégique aux enjeux d'Arundo Re; c'est une innovation qui place le métier du juridique au cœur de la transformation digitale de l'entreprise.

L'actuariat: une vision toujours plus fine du risque

Échange avec **Jérôme Isenbart**, Directeur de l'Actuariat et des Risques



Dans un souci permanent d'améliorer ses processus et la vision des risques, Arundo Re a continué de faire progresser ses outils et ses méthodes. Ces améliorations contribuent à une bonne anticipation, à la prise de décision et à la résilience de l'entreprise.

Quels sont les événements marquants de l'année 2025 ?

En 2025, nous avons accéléré la modernisation de notre dispositif de tarification Non-Vie. L'ancienne plateforme, en service depuis plus de 10 ans, a démontré sa fiabilité mais atteint ses limites en matière de centralisation de la donnée, d'analyses transverses et d'automatisation. Lancée en 2024, la nouvelle plateforme s'inscrit dans une stratégie de modernisation, d'automatisation et de valorisation de la donnée. Elle vise à tarifier mieux, plus vite et à fournir une information plus riche par l'infographie embarquée. La solution s'appuie sur une base de données unique centralisant l'ensemble des données de tarification, des APIs performantes et extensibles, une intégration avec les systèmes internes et une interface ergonomique conçue pour accélérer les traitements tout en approfondissant la compréhension du risque. Elle permettra en outre d'alimenter le modèle d'entreprise par l'agrégation (roll-up) des distributions de pertes issues des tarifications souscrites.

Que pouvez-vous nous dire sur le risque Périls Naturels ?

Concernant le risque Périls Naturels, la cellule Cat a renforcé sa vision du risque grâce à l'amélioration des capacités de modélisation et au développement d'outils sur mesure. Le cadre

d'Exposure Management a évolué pour offrir une lecture plus fine des expositions, et la veille événementielle a été consolidée pour des alertes plus rapides et des analyses plus poussées.

La refonte de notre outil central de modélisation Cat a amélioré les flux de données, la gouvernance et la profondeur d'analyse. Nous avons aussi adopté de nouveaux modèles pour préciser notre exposition dans des zones clés, notamment en Asie et au Moyen-Orient, renforçant une vision robuste et conforme aux standards du marché.

En 2026, nous finaliserons l'industrialisation de nos outils Cat et leur intégration dans une plateforme globale d'entreprise, tout en concevant des solutions adaptées aux besoins spécifiques. Nos travaux intégreront plus fortement la dimension du changement climatique, notamment pour les typhons et les inondations en Asie ainsi que pour les crues en Europe.



L'impact croissant des aléas climatiques demeure une priorité. Les travaux ont consolidé notre connaissance scientifique et amorcé l'intégration des impacts dans nos outils Cat et de tarification, avec un focus sur les tempêtes en Europe, en s'appuyant sur les modèles du Giec et nos capacités internes. »

Qu'en est-il du risque Cat Vie ?

Parallèlement, nous avons renforcé notre maîtrise du risque Cat Vie en poursuivant l'amélioration de notre modèle Cat Vie et la structuration des données d'exposition en entrée. Le modèle simule l'impact des catastrophes naturelles et humaines entraînant des victimes (décès, blessés) et estime les pertes correspondantes pour Arundo Re. Il restitue des distributions de pertes globales et par marché - France, Moyen-Orient, Amérique latine, Asie. Adossé à deux référentiels publics - l'International Disaster Database (EM-DAT), qui recense plus de 27000 événements à impact humain depuis 1900, et la Global Terrorism Database (GTD), couvrant les événements terroristes depuis 1970 - le modèle alimente chaque année notre analyse des risques Cat. Conscients des limites de tout modèle, nous continuons à les améliorer, à renforcer notre approche par scénarios. Une évolution est engagée pour y intégrer la rétrocession et produire des pertes nettes, renforçant ainsi la cohérence avec notre gestion globale du risque.

Quelles ont été les évolutions concernant les dynamiques du risque opérationnel et de l'actuariat corporate ?

La dynamique du risque opérationnel a elle aussi bénéficié d'améliorations. À la suite de notre intégration dans le Groupe SGAM BTP, nous avons fait évoluer notre outil de gestion du risque opérationnel afin d'harmoniser nos pratiques et de disposer d'un cadre commun au niveau du Groupe. Cette nouvelle solution permet de rassembler l'ensemble des éléments de suivi - risques, contrôles, incidents et actions - dans un environnement unique, facilitant ainsi la coordination entre les métiers, le contrôle interne et les équipes risques. Elle contribue également à améliorer la qualité du pilotage et du reporting en s'appuyant sur des fonctionnalités plus structurées d'évaluation et de suivi. Cette

évolution vise avant tout à renforcer la cohérence et la lisibilité du dispositif, dans une logique d'amélioration progressive.

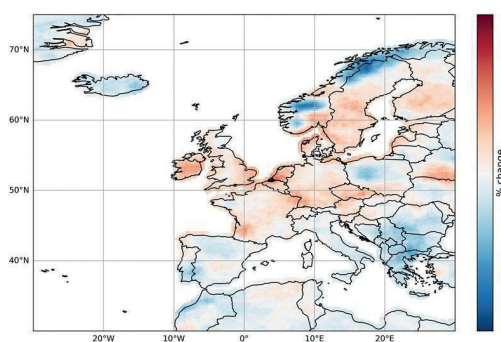
Nous avons, dans le même temps, renforcé notre dispositif de gestion du risque de qualité de la donnée en identifiant de nouveaux indicateurs de suivi pour les données considérées clés pour notre entreprise.

La dynamique de l'actuariat corporate a quant à elle continué de se renforcer et d'innover. Du point de vue « normes », 2025 a été l'occasion d'auditer en profondeur et de conforter une nouvelle fois les chaînes de production comptables et Solvabilité 2. Les efforts d'amélioration continue de reporting et de sensibilités sur ces normes ont été maintenus, non seulement à des fins d'optimisation du pilotage opérationnel de l'entreprise, mais aussi à des fins de convergence et de synergie avec le reporting et la vision consolidée du Groupe SMABTP.

Au niveau de l'inventaire, l'accent a été mis sur une maîtrise plus poussée de certaines strates de provisions d'engagements longs, toujours dans le souhait de mieux connaître l'évolution de nos risques. Ainsi a par exemple été construit un outil simulant l'impact sur les provisions d'Arundo Re de toute variation du taux « Ogden » sur les engagements RC Auto Grande-Bretagne contractés, avec des back-testing concluants sur les évolutions historiques 2017, 2019 et 2025.

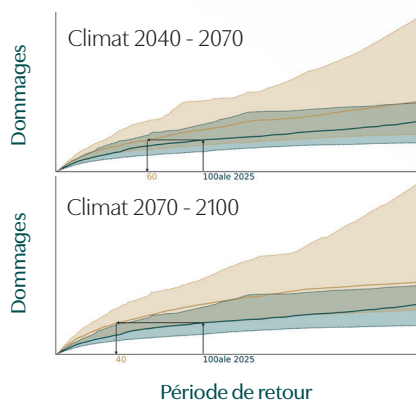
Les travaux de modélisation « lourde » de type actuariat corporate se sont poursuivis : mise en production de l'outil d'allocation stratégique financière à la fois selon une démarche déterministe par scénario et selon une démarche probabiliste avec plusieurs centaines de milliers de simulations. L'accélération des développements Python du modèle d'entreprise a permis d'utiliser les outils à forte capacité de calcul et d'avoir un socle robuste qui pourrait s'inscrire dans un cadre réglementaire multi-référentiels normatif.

Changement climatique en Europe / tempête



— Historique — Futur — Intervalles d'incertitude

Carte des variations futures de l'intensité des vents (98^e percentile) par rapport à l'historique, sur l'horizon moyen terme (2040 à 2070), scénario SSP3 - 7.0



Courbes Exceedance Probability (EP) et évolution des périodes de retour associées à des niveaux de dommages donnés et agrégés à l'ensemble du domaine européen. Analyse multimodèles, scénario SSP5 - 8.5. Une sinistralité de période de retour 100 ans à climat actuel aurait une période de retour 60 ans à climat 2040-2070 et une sinistralité de période de retour 40 ans à climat 2070-2100.

La politique d'investissement dans un contexte tendu

Échange avec **Sébastien Jallet**, Directeur des Investissements



En 2025, la politique d'investissement d'Arundo Re a été impactée par un contexte géopolitique souvent tendu et complexe.

Pouvez-vous nous expliquer dans quel contexte évolue la politique d'investissement d'Arundo Re ?

L'an dernier, nous tablions en Europe, sur des perspectives de taux longs à la hausse, un potentiel de croissance légèrement en deçà de 1 %, des relents de guerre commerciale avec les États-Unis et un contexte géopolitique tendu. Globalement notre scénario pour 2025 s'est avéré correct avec des sujets de préoccupation divers mais contrairement à ce que nous envisagions, la volatilité sur les marchés financiers en 2025 est restée relativement basse malgré des pics de hausse (notamment en avril suite au « Liberation Day »).

Selon l'OCDE, la croissance mondiale devrait être légèrement supérieure à 3 % en 2025, tirée par le secteur technologique. La croissance en Europe ressortirait à 1,3 % en 2025 alors qu'elle serait de 2 % aux États-Unis. Au mois de novembre, l'inflation aux États-Unis se monte à 2,7 % alors qu'elle s'établit à 2,2 % en Europe. 2025 aura donc été une année de relative stabilité tant pour la croissance que pour l'inflation dans un contexte géopolitique tendu.

Ce contexte géopolitique couplé avec une forte progression du poids de la dette publique des principaux pays (États-Unis, France, Royaume-Uni, Chine, Japon) contribue à la recherche de placements sûrs comme l'or qui affiche une progression de près de 65 % en 2025.

Quel bilan dresseriez-vous pour cette année ? L'IA a-t-elle eu un impact ?

L'année 2025 a donc été, contre toute attente, marquée par la résilience des marchés financiers, par des rendements obligataires élevés mais aussi par un certain optimisme des acteurs de marchés. Le climat favorable autour de l'intelligence artificielle et l'envolée des valorisations des valeurs du secteur ainsi que le resserrement des spreads de crédit ont créé un environnement porteur voire euphorique.

Les baisses de taux aux États-Unis se matérialiseront-elles alors que l'inflation demeure élevée ? L'intelligence artificielle est-elle déjà un facteur de gains de productivité ou assistons-nous aux prémices d'une bulle ? Les récentes levées de dette des grandes valeurs technologiques interrogent quant à leurs modèles économiques et à l'échéance à laquelle ces grands acteurs de l'IA atteindront la rentabilité.

L'autre crainte des marchés après la dégradation de la note de crédit des États-Unis et de la France, c'est la soutenabilité de la hausse de l'endettement public. De son côté, la France a beaucoup de mal à réduire ses dépenses et son déficit public. Le plan de relance en Allemagne qui se traduit par des investissements importants sur les infrastructures et la défense va soutenir la croissance européenne mais va engendrer une hausse des émissions de dette allemande en 2026.

Du côté américain, la logique semble différente. Les investissements colossaux pour gagner la course à l'IA alimentent la bulle de la dette. Dans un contexte où les investisseurs non-résidents (principalement asiatiques) se sont montrés moins friands de dette américaine en devise locale en 2025, l'ajustement s'est reporté sur la devise USD qui a fortement corrigé en 2025 passant de 1,035 USD pour un euro fin 2024 à 1,175 USD pour un euro fin 2025. Cependant, la forte hausse des droits de douane et les « stable coins » adossés à des obligations gouvernementales américaines, pourraient contribuer à financer cette dette. La baisse du dollar US en 2025, quant à elle, pourrait contribuer à redonner de la vigueur à la croissance américaine.

Quelles sont les perspectives pour l'avenir ?

Sur le front des taux à 10 ans, les taux français augmentent de 0,37 % sur 2025 pour s'établir à 3,56 % fin 2025 alors que les taux allemands progressent de 0,49 % (2,85 % fin 2025) et que les taux italiens sont globalement stables (3,55 % fin 2025).

L'indice Euro Stoxx 600 dividendes réinvestis affiche une performance de 20,7 % en 2025. Cette progression est supérieure

« Dans un contexte géopolitique tendu sur le plan international, et avec une tension sur les taux longs en toile de fond, nous restons prudents dans la construction de notre allocation d'actifs. »

croissance et d'inflation de la zone euro. Ainsi, comme nous l'avons réalisé en 2025, nous prévoyons de continuer d'augmenter le poids de la poche obligatoire sur des crédits de qualité investissement (Investment Grade).

Et au niveau géopolitique ?

Au niveau géopolitique, si la guerre en Ukraine ne laisse guère imaginer d'issue à court terme, le cessez-le-feu au Moyen-Orient a contribué à réduire momentanément une partie des tensions. Cependant, en ce début d'année 2026, les déclarations d'intention du gouvernement américain - réaffirmée après la capture de Maduro au Venezuela - d'intervenir militairement sur plusieurs fronts (Iran, Colombie, Cuba, Groenland...) ravivent les craintes des chefs d'État et auront probablement un impact important sur les cours des matières premières.

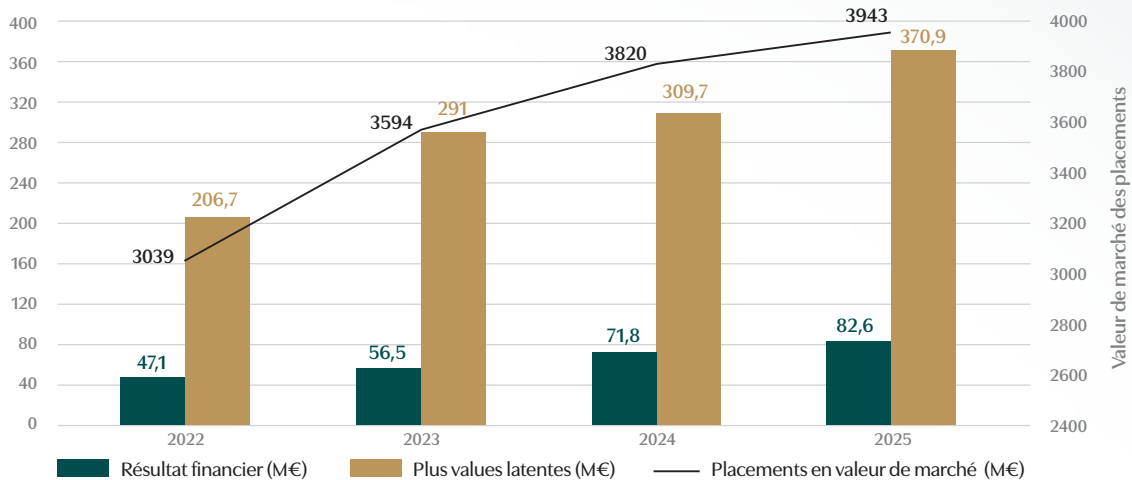
Les entreprises de part et d'autre de l'Atlantique affichent des performances solides dans un contexte économique soutenu par les politiques monétaires accommodantes des banques centrales. Le niveau de valorisation des marchés actions est plutôt élevé ce qui nous incite à n'augmenter l'exposition action qu'en cas de faiblesse des bourses.

à celle de l'indice S&P 500 en devise locale et dividendes réinvestis qui est de 17,9 % en 2025. Cela est d'autant plus remarquable que le dollar US a fortement corrigé à la baisse en 2025 contre l'euro.

Le niveau atteint par les taux longs européens nous semble offrir des rendements intéressants au regard du potentiel de

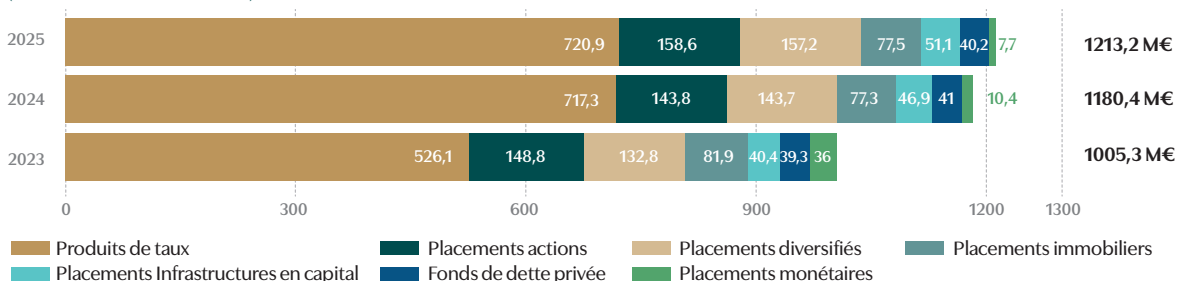
Des taux qui poursuivent leur hausse, un potentiel de croissance autour de 1 % pour l'Europe, un climat de guerre commerciale avec les États-Unis et un contexte géopolitique tendu constituent des sujets de préoccupation qui nous incitent à la prudence dans la construction de notre allocation d'actifs en 2026.

Résultats financiers



Portefeuille ESG

Amélioration de la rentabilité et de la richesse du portefeuille de placements avec une hausse des actifs durables en portefeuille (Données en valeur de marché).



Point Financier 2025 : renforcement, fiabilisation et stabilisation

Échange avec **Isabelle Bion**, Directrice Financière



En 2025, la Direction Financière a poursuivi la dynamique engagée ces dernières années en consolidant les fondations mises en place lors de l'autonomisation d'Arundo Re. Si aucun projet majeur n'a été lancé, l'année a été marquée par un travail approfondi de renforcement, de fiabilisation et de stabilisation de l'ensemble de nos pratiques financières.

Quelles ont été les grandes orientations de 2025 ?

Nous avons porté une attention particulière à la maturité des processus de gestion d'actifs, désormais pleinement intégrés dans le dispositif opérationnel de SMABTP. Les équipes ont concentré leurs efforts sur l'optimisation des reportings, l'ajustement du plan de contrôle et la fluidification des interactions entre Arundo Re et les équipes d'investissement, afin d'assurer une qualité d'exécution et un suivi homogène sur l'ensemble des portefeuilles.



La Direction Financière a poursuivi la montée en puissance de ses pratiques en matière de contrôle interne, de qualité des données et de production financière, afin de sécuriser durablement l'ensemble du dispositif et d'accompagner sereinement le développement d'Arundo Re. »

Quels sont selon vous les travaux marquants et initiatives notables de cette année ?

Les travaux engagés en 2024 sur la réforme de la facturation électronique et la mise en production du processus P2P ont été consolidés. L'année 2025 a ainsi permis de renforcer la maîtrise opérationnelle, d'accompagner les utilisateurs, et d'améliorer la qualité de la piste d'audit, dans un contexte réglementaire en évolution constante.

Le système informatique : moteur d'innovation et de performance

Échange avec **Hind Mechbal**, Directrice des Systèmes d'Information



En 2025, la DSI a confirmé sa capacité à piloter la transformation digitale, à accompagner les métiers et à sécuriser les opérations. L'année a été marquée par l'innovation, la modernisation du système d'information et la préparation des prochaines étapes stratégiques, dans une logique de partenariat avec SMABTP pour garantir aux métiers de la réassurance, performance, résilience, agilité et synergies technologiques.

Quel bilan de l'année peut-on tirer pour la DSI ?

L'année 2025 confirme le rôle stratégique de la DSI comme moteur d'innovation et de performance pour Arundo Re. Après l'autonomisation du Système d'Information et la migration vers les infrastructures de SMABTP, la DSI a consolidé ses capacités pour délivrer des services numériques à forte valeur ajoutée, renforçant l'efficacité des métiers et la compétitivité de l'entreprise. Cette transformation s'est appuyée sur une collaboration étroite avec les équipes IT de SMABTP, garantissant robustesse, sécurité et synergies technologiques.

Comment s'est poursuivie la transformation digitale, marque de constante innovation ?

La Digital Factory a livré des solutions stratégiques - Exposure Management, Clause Identification, Tarification Non-Vie et eProcessing Contractuel - conçues en mode agile pour centraliser les données, automatiser les traitements et exploiter des informations à forte valeur ajoutée. Certaines de ces solutions, s'appuient sur des technologies d'intelligence artificielle pour accélérer l'analyse et fiabiliser les processus. Ces innovations ont significativement amélioré la rapidité, la fiabilité et la qualité des opérations métiers.

Parallèlement, la DSI a lancé des pilotes d'IA générative afin d'accompagner les collaborateurs dans leurs tâches quotidiennes, d'optimiser les développements et la documentation, et d'accélérer les migrations technologiques, le tout encadré par une charte IA garantissant éthique et conformité.

Pouvez-vous nous parler de l'optimisation des processus métiers et du changement de marque ?

Les applicatifs métiers ont évolué pour fluidifier la souscription, la gestion des sinistres et la comptabilité. L'automatisation des workflows et la digitalisation des signatures électroniques ont généré des gains de productivité. Le changement de marque vers Arundo Re a été mené avec succès et synchronisé sur l'ensemble des systèmes dans des délais records. La DSI a également amorcé un virage technologique pour améliorer l'expérience utilisateur, une tendance qui se poursuivra en 2026.

Enfin, le renforcement des équipes et l'intégration de talents spécialisés ont consolidé la capacité de la DSI à accompagner la transformation numérique et soutenir la croissance stratégique de l'entreprise.

Quelles ont été les évolutions en termes de sécurité et de conformité ?

En 2025, la DSI a renforcé son dispositif pour répondre aux exigences réglementaires, notamment DORA. L'intégration de l'API DowJones marque une avancée majeure en automatisant les contrôles KYC et la lutte contre le blanchiment. Enfin, la préparation à la facturation électronique anticipe les obligations légales et sécurise durablement les processus financiers.





3

Une année placée sous le signe de l'engagement

Portée par ses 218 collaborateurs de 23 nationalités exerçant 27 métiers, l'entreprise place le capital humain et l'engagement citoyen au cœur de la performance durable.

La démarche responsable d'Arundo Re se traduit par un soutien à des initiatives qui nous sont chères, des associations sociales aux institutions culturelles comme l'Opéra-Comique.

Le partage de la valeur créée chez Arundo Re

Spécialiste de la réassurance, Arundo Re crée de la valeur qui est ensuite redistribuée aux actionnaires, aux collaborateurs, à l'État français, sous forme de dividendes, de rémunérations, d'impôts et de taxes. Son activité contribue ainsi positivement à la société dans son ensemble.

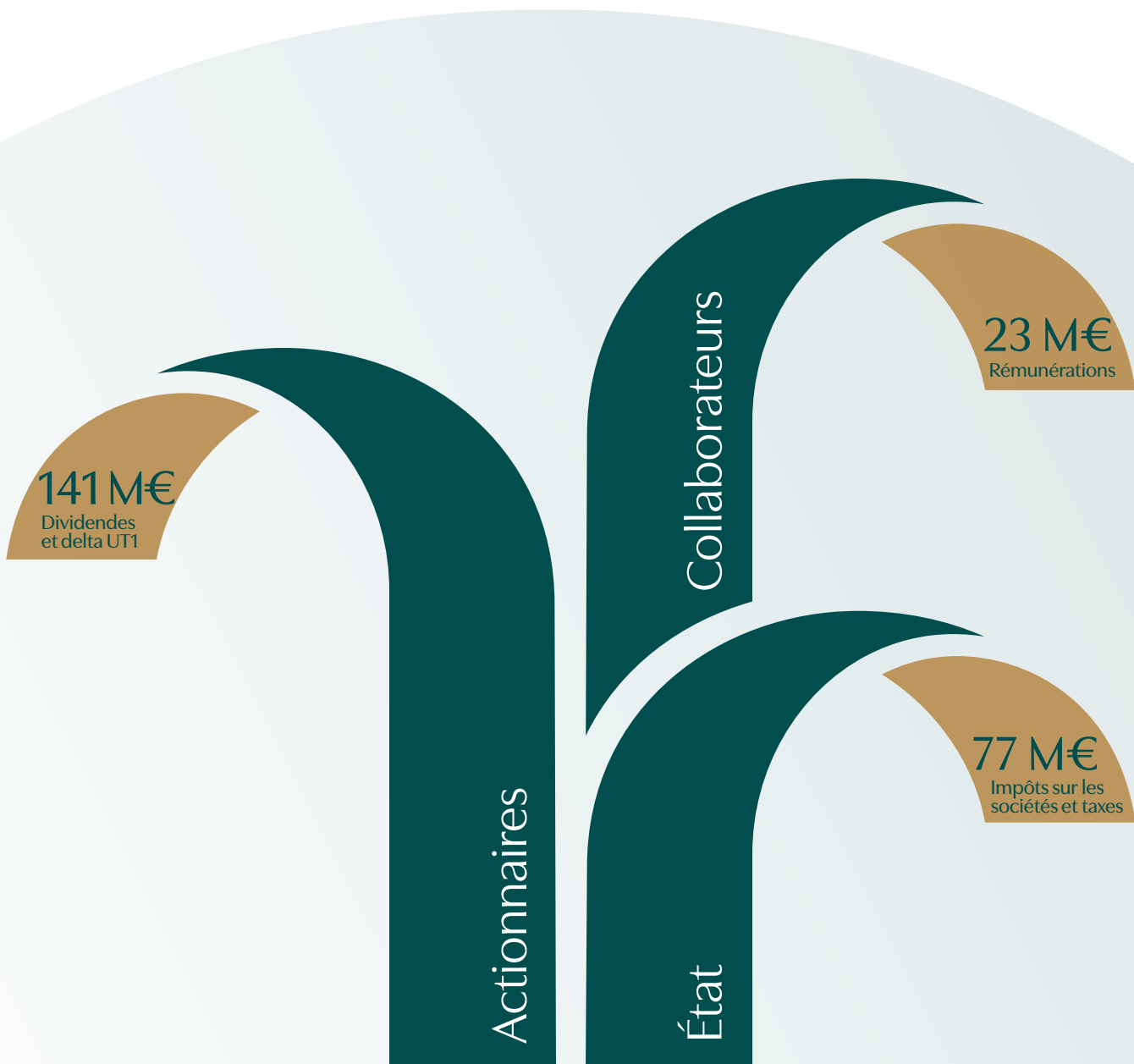
L'engagement d'Arundo Re s'étend à la société, en soutenant l'économie réelle et des initiatives sociales et culturelles. Sa démarche se veut responsable et durable, au service de la mutualisation des risques.

Nous plaçons la confiance, la proximité et la transmission du savoir au cœur de notre démarche.

Notre expertise technique et notre expérience internationale sont partagées à travers des dispositifs de formation, des ateliers et des publications, afin d'accompagner nos clients dans la compréhension des risques et l'évolution de leurs métiers.

Le dispositif 157 Re illustre notre capacité d'innovation : cette plateforme pionnière permet à des investisseurs de s'associer à notre portefeuille de réassurance des catastrophes naturelles, tout en bénéficiant de notre savoir-faire et de notre gestion rigoureuse.

Nous travaillons main dans la main avec les courtiers et les cédantes, pour proposer des solutions sur mesure, telles que My Quote ou Epocr@te, adaptées aux enjeux de chaque marché. Notre approche relationnelle, fondée sur le partage d'expériences et la co-construction, favorise la résilience et la performance sur le long terme.



241 M€
Valeur économique créée

Grandir ensemble dans un cadre de travail humain et stimulant

Échange avec **Marlène Larsonneur**, Directrice des Ressources Humaines, Communication et Moyens Généraux



Chez Arundo Re, nous sommes convaincus que la solidité d'un réassureur ne se mesure pas uniquement à ses résultats techniques ou financiers. Elle repose avant tout sur les femmes et les hommes qui, chaque jour, mettent leur expertise, leur engagement et leur sens des responsabilités au service de nos partenaires à travers le monde.

Quels sont les enjeux de la gestion des talents chez Arundo Re ?

Notre objectif principal: favoriser la diversité des parcours et des regards. La féminisation des instances dirigeantes est un enjeu majeur pour Arundo Re. Bien au-delà des exigences réglementaires, nous sommes convaincus que la diversité des points de vue est une source essentielle de performance, d'innovation et de résilience. Ces dernières années, nous avons poursuivi nos efforts pour ouvrir davantage les postes à responsabilités aux talents féminins, encourager les parcours de leadership et garantir des opportunités de développement équitables.

Dans ce cadre, quels leviers avez-vous mis en place ?

Politique de promotion interne, accompagnement des carrières, valorisation des parcours et engagement concret en faveur de l'égalité professionnelle... Ces progrès, fruits d'un travail collectif,



Dans un environnement en constante évolution, notre ambition est claire: offrir à nos collaborateurs un cadre de travail exigeant, stimulant et profondément humain, où chacun peut trouver sa place, évoluer et s'épanouir durablement.



traduisent une volonté sincère de bâtir une gouvernance plus équilibrée, fidèle aux valeurs d'ouverture et de responsabilité qui animent Arundo Re.

Comment parvenez-vous à attirer et fidéliser les talents ?

Dans un contexte de forte concurrence pour les compétences, notamment dans les métiers techniques de la réassurance, attirer et fidéliser les talents est un défi permanent. Chez Arundo Re, nous avons fait le choix de placer l'expérience collaborateur au cœur de notre politique RH. Nous attachons une attention particulière à l'accueil des nouveaux arrivants, à la qualité du dialogue social et au développement des compétences tout au long du parcours professionnel. Politique de rémunération attractive, formation continue, accompagnement personnalisé, conditions de travail adaptées et initiatives en faveur du bien-être contribuent à créer un environnement où chacun peut s'investir pleinement et se projeter dans la durée.

Quels sont les enjeux de la présence d'Arundo Re à l'international ?

Présente dans plus de cent pays, Arundo Re est avant tout une aventure humaine internationale. Nos équipes, dont les activités sont réparties sur plusieurs continents, apportent une richesse culturelle et une connaissance fine des marchés locaux, indispensables pour accompagner nos clients dans un monde du risque de plus en plus complexe. Cette dimension internationale implique une organisation agile et une attention particulière portée à la venue et à la mobilité des talents. Nous encourageons les parcours transverses, les expériences à l'international et les échanges entre équipes, tout en veillant à respecter les équilibres personnels et professionnels de chacun. Cette mobilité est à la fois un levier de développement des compétences et un facteur d'engagement durable.

Comment créez-vous un environnement favorable à la diversité et à l'inclusion ?

La diversité et l'inclusion sont au cœur de notre identité. Chez Arundo Re, nous nous attachons à créer un environnement de travail où chacun se sent reconnu, quels que soient ses origines, son genre, son âge, son orientation ou son parcours. Nous avons renouvelé notre engagement en faveur de l'inclusion en signant à nouveau la charte LGBTQIA+ et la Charte de la diversité en 2025. Nos engagements se traduisent par des actions concrètes: politiques de non-discrimination, nombreuses sensibilisations, soutien à des

causes sociétales. Cette approche reflète notre conviction profonde: la performance collective naît de la confiance, du respect et de la diversité des talents.

Selon vous, comment la gestion des enjeux humains reflète-t-elle les valeurs d'Arundo Re ?

Chez Arundo Re, les enjeux humains sont indissociables de notre ambition de performance durable. Les critères ESG, et en particulier les dimensions sociales et de gouvernance, sont pleinement intégrés à notre stratégie RH et à nos processus de décision. Nous sommes convaincus qu'une entreprise responsable est une entreprise qui prend soin de ses collaborateurs, favorise leur engagement et agit avec cohérence entre ses valeurs affichées et ses pratiques quotidiennes.

La signature de marque d'Arundo Re, « Always around », s'applique également à nos collaborateurs, reflétant notre engagement à leurs côtés et notre volonté de les accompagner dans leur développement. C'est dans cet esprit que nous travaillons année après année avec mon équipe, les partenaires sociaux et l'ensemble des collaborateurs. Ensemble, nous avançons vers un objectif commun: la construction d'un modèle de réassurance robuste, responsable et profondément humain.

Chiffres clés RH



5,9 % Taux de turnover
0,76 % Taux d'absentéisme

218 Collaborateurs, dont 10 alternants
23 Nationalités
27 Métiers
40,5 Âge moyen



44,4 % De femmes au Comex
37,2 % De femmes managers
96 % Index égalité femmes-hommes

L'expérience collaborateur chez Arundo Re

Grandir et innover ensemble

Chez Arundo Re, la valorisation du capital humain est au cœur de notre démarche. L'implication et l'expertise de nos équipes sont les véritables moteurs de notre succès. C'est pourquoi nous proposons à chaque collaborateur un accompagnement individualisé dès son arrivée, afin de favoriser la construction d'un parcours professionnel enrichissant, au service de la dynamique collective de l'entreprise.

RH de proximité : présentes à chaque étape

Soucieuse de créer une disponibilité, une écoute, ainsi qu'une relation de confiance, l'entreprise a créé et renforcé le rôle de RH de proximité. Les RH de proximité occupent une place centrale dans l'accompagnement des collaborateurs, de leur arrivée jusqu'à leur évolution au sein de l'entreprise. Présentes à chaque étape, elles assurent un suivi personnalisé, répondent aux questions, facilitent l'intégration et veillent au bien-être de chacun. Leur disponibilité permet d'instaurer une relation de confiance, d'anticiper les besoins et d'apporter des solutions adaptées aux situations individuelles.

1

Comprendre les enjeux

Identifier les besoins d'Arundo Re pour soutenir notre croissance actuelle et anticiper les défis de demain

2

Attirer et sélectionner

- Ouverture à des talents issus de divers horizons pour renforcer la richesse de nos équipes
- Processus de recrutement transparent, collégial, associant responsables métiers et interlocuteurs RH
- Évaluation équilibrée des compétences humaines et techniques, gage de réussite collective

3

Accueillir et préparer

- Transmission d'un livret d'accueil pour partager les informations essentielles dès le premier jour
- Disponibilité des RH pour accompagner chaque nouvel arrivant et répondre à ses questions
- Installation du matériel et remise de goodies pour faciliter l'appropriation

4

Intégrer et accompagner

- Organisation d'une journée d'accueil consacrée à la découverte de l'entreprise
- Premier bilan à chaud dans une démarche de progrès continu
- Affectation d'un parrain pour faciliter l'appropriation de la culture d'entreprise et l'accès au réseau interne
- Accès au parcours de formation « Nouvel arrivant » sur le campus Arundo Re
- Déjeuners d'échanges avec le Directeur Général et la Directrice des Ressources Humaines
- Suivi régulier de l'intégration par les RH de proximité
- Rapport d'étonnement suivi d'un déjeuner post intégration avec les RH

Grâce à leur présence régulière, les RH de proximité:

- Soutiennent les collaborateurs lors de la prise de nouvelles responsabilités ou de mobilité interne.
- Favorisent l'écoute, la communication et la résolution rapide d'éventuelles difficultés.

Ce lien de proximité contribue à créer un environnement de travail dynamique et propice à l'épanouissement professionnel, tout en renforçant la cohésion et la réussite collective d'Arundo Re.



Maya Tesson
Responsable
Développement RH
& Communication



Noémie Mondor-Jeanne
Chargée des
Ressources Humaines



Farah Sebbouh
Chargée des
Ressources Humaines

5

S'épanouir et donner du sens

- **Ambiance conviviale** favorisant la collaboration et l'entraide
- **Respect de l'équilibre** entre vie professionnelle et vie personnelle
- **Encouragement à l'initiative** et valorisation des retours constructifs
- **Communication claire des objectifs** et implication de chacun dans la vision de l'entreprise
- **Engagement solidaire** à travers des actions citoyennes et responsables (cooptation, événements, concours, semaines thématiques...)

6

Évoluer et progresser

- **Revue salariale annuelle**
- **Revue du personnel annuelle** permettant de définir un plan d'accompagnement individuel, en présence de la Direction, des RH et des managers
- **Plan de succession annuel**
- **Accompagnement personnalisé** des parcours professionnels et accès à la mobilité interne
- **Accès facilité à la formation** et soutien lors de la prise de nouvelles responsabilités
- **Entretiens réguliers avec les RH** pour suivre l'évolution de carrière
- **Participation à des projets transversaux** pour enrichir l'expérience et le réseau professionnel

7

Partager et transmettre

- **Réunions favorisant la communication** transversale au sein des équipes
- **Appui et accompagnement** par des collaborateurs référents
- **Transmission des connaissances et de la culture d'entreprise** pour intégrer les nouveaux collaborateurs
- **Ateliers collaboratifs**, immersions métiers et événements internes pour renforcer la cohésion
- **Intranet** permettant d'accéder aux informations pertinentes pour l'ensemble des collaborateurs

Nos collaborateurs prennent la parole



“Bravo pour la richesse des événements et la transversalité des équipes qui créent des moments uniques et rapprochent les collaborateurs.”

J'ai adoré les courses solidaires, un vrai moment de partage et d'énergie positive! Assister à des représentations de l'Opéra-Comique fut une parenthèse culturelle fascinante.”

Pauline Robert, Responsable Digital Office



“Merci beaucoup pour ces beaux moments.”

Mes enfants sont rentrés de la journée des enfants des étoiles plein les yeux!”

Toihira Mohamed, Comptable Technique



“L'émotion du live et les discussions qui ont suivi ont créé une vraie proximité.”

Accompagner des clients à un concert restera un très beau moment. Partager cette expérience ensemble a rendu nos échanges plus naturels et a vraiment renforcé nos liens. Merci à l'équipe événementiel pour l'organisation.”

Elizabeth Adams, Directrice Souscription I P&C I France, Belgique & Luxembourg



“Le programme de cooptation s'est révélé extrêmement efficace pour moi.”

Grâce à la cooptation, j'ai été mis en relation avec Arundo Re par l'intermédiaire de mon manager. Cela a grandement facilité mon intégration, tant sur le plan technique que sur le plan humain.”

Kshitij Chirimar, Souscripteur Tarificateur



“Je conseille vivement la mobilité interne à toutes les personnes qui ont envie de se lancer de nouveaux challenges et défis.

C’était une véritable chance et cette mobilité m’a donné un nouveau départ dans un autre service. Merci à Arundo Re d’offrir aux collaborateurs cette belle opportunité qui contribue à notre épanouissement dans notre carrière.”

Sahirah ARSHAD, Adjointe de souscription



“C’est agréable de commencer dans ces conditions!

Merci pour cette journée d’intégration, pour l’accueil chaleureux et la bienveillance dont vous avez fait preuve.”

Raphaël Marin, Souscripteur - Actuaire



“Le lancement du nouveau nom et du nouveau logo a été très bien accueilli et a galvanisé l’audience pour les 25 prochaines années.

La succursale canadienne a célébré son 25^e anniversaire en présence de clients et de courtiers venus de près comme de loin. Au total, 150 personnes se sont réunies à l’Art Gallery of Ontario pour une soirée conviviale, alliant art, gastronomie et bonne humeur.”

Pierre Dionne, Vice-Président et Agent principal de la succursale canadienne



“C’était un plaisir de rencontrer les futurs actuaires lors du forum d’ISFA.

Les entretiens ont révélé des profils talentueux et nous sommes impatients d’accueillir notre prochaine recrue en stagiaire - alternance chez Arundo Re! Une excellente journée d’échanges et de partage.”

Hong Anh Quach, Actuaire

Mécène social

Arundo Re, une entreprise citoyenne

Arundo Re s'engage aux côtés d'associations et d'institutions culturelles. Notre mécénat repose sur une **commission interne**, ouverte aux collaborateurs, et sur des **partenariats structurants** qui donnent du sens et de l'impact sur la durée.

Ainsi, chaque année, grâce à notre Commission de mécénat, nos collaborateurs peuvent proposer et soutenir des associations engagées dans les domaines humanitaires, sociaux ou environnementaux.

En 2025, 10 associations ont été soutenues:



PERLS



Mission Enfance



Clown en chœur



Rayons Rose



Les Racines de l'Espoir



Les 6 mains



H@ndi @litude



Djama



Olagarroa



Vie Zoé

Mécène culturel

Arundo Re, la culture qui relie et inspire

Chez Arundo Re, la culture est une respiration: elle inspire, rassemble et ouvre les horizons. Notre engagement auprès de grandes institutions artistiques repose sur la conviction que l'art doit être accessible à tous.

Éveiller la matière, éveiller les esprits

Du 5 avril au 31 août 2025, le musée Rodin a rouvert son Atelier jeunesse, soutenu par Arundo Re. Pour cette 4^e édition, un espace sensoriel inédit a permis aux jeunes enfants d'explorer librement la matière, la lumière et le mouvement, stimulant leur curiosité et leur imagination.



Quand la culture devient un tremplin

Avec des associations partenaires, nous avons organisé des visites dessinées au musée Rodin, offrant à des jeunes en insertion une expérience créative et inclusive, preuve que la culture est une porte ouverte sur l'avenir.



Arundo Re donne le ton aux côtés de l'Opéra-Comique

Lors de son lancement le 16 janvier 2025, Arundo Re a fait résonner ses valeurs à l'Opéra-Comique. En septembre, lors du cocktail de rentrée, les collaborateurs ont pu renforcer le lien entre culture, patrimoine et esprit collectif grâce à une visite privilégiée de la salle Favart. Soutenir l'Opéra-Comique, désormais lié à notre histoire, c'est contribuer à la préservation d'un patrimoine vivant et accompagner la création contemporaine.



Un geste d'harmonie avec l'Opéra national de Paris

Arundo Re soutient également l'Opéra national de Paris, illustrant notre volonté de favoriser la rencontre entre excellence artistique et ouverture culturelle.



À travers ces actions, Arundo Re affirme que la culture est un moteur d'émotion, de lien social et de vitalité collective.





4

Nos comptes

Crédit photo
Jardin Shinjuku Gyoen - Tokyo - Japon
Concours photo interne © **Paul Finkielstejn**

Bilan

au 31 décembre 2025

ACTIF

En milliers d'euros	31/12/2025			31/12/2024
	Montant Brut	Amortissements et Provisions	Montant Net	Montant Net
ACTIFS INCORPORELS	29 961	4 941	25 020	26 620
PLACEMENTS				
Terrains et constructions	156 940	46 194	110 746	127 939
Placements dans des entreprises liées et dans des entreprises avec lesquelles existe un lien de participation	24 700	0	24 700	24 700
Autres placements	2 655 117	1 448	2 653 669	2 562 894
Créances pour espèces déposées auprès des entreprises cédantes	339 641	0	339 641	445 369
TOTAL	3 176 398	47 642	3 128 756	3 160 902
PART DES CESSIONNAIRES ET RÉTROCESSIONNAIRES DANS LES PROVISIONS TECHNIQUES				
Provisions pour primes non acquises Non-Vie	639	0	639	1 017
Provisions de réassurance Vie	1 665	0	1 665	820
Provisions pour sinistres à payer Vie	3 249	0	3 249	2 677
Provisions pour sinistres à payer Non-Vie	57 917	0	57 917	115 671
Autres provisions techniques Non-Vie	0	0	0	0
TOTAL	63 470	0	63 470	120 185
CRÉANCES				
Créances nées d'opérations de réassurance	156 000	444	155 556	169 414
Personnel	1	0	1	0
État, organismes sociaux, collectivités publiques	512	0	512	7 396
Débiteurs divers	5 735	107	5 628	3 417
TOTAL	162 248	551	161 697	180 227
AUTRES ACTIFS				
Actifs corporels d'exploitation	1 653	571	1 082	1 048
Comptes courants et caisse	436 634	0	436 634	345 216
Actions ou certificats propres	7 665	0	7 665	0
TOTAL	445 952	571	445 381	346 264
COMPTES DE RÉGULARISATION - ACTIF				
Intérêts et loyers acquis non échus	17 584	0	17 584	14 486
Frais d'acquisition reportés (Vie et Non-Vie)	132 674	0	132 674	118 767
Autres comptes de régularisation	651 096	0	651 096	625 269
TOTAL	801 354	0	801 354	758 522
TOTAL DE L'ACTIF	4 679 383	53 705	4 625 678	4 592 720

PASSIF

En milliers d'euros	31/12/025	31/12/2024
	Avant affectation du résultat	Avant affectation du résultat
CAPITAUX PROPRES		
Capital social	109 107	109 107
Primes liées au capital social	180 975	180 975
Autres réserves	520 400	472 298
Résultat de l'exercice	100 924	64 130
TOTAL	911 406	826 510
PASSIFS SUBORDONNÉS		
PROVISIONS TECHNIQUES BRUTES		
Provisions pour primes non acquises Non-Vie	410 913	392 048
Provisions de réassurance Vie	182 141	167 649
Provisions pour sinistres à payer Vie	270 367	236 028
Provisions pour sinistres à payer Non-Vie	2 234 762	2 327 973
Provisions pour participation aux bénéfices et ristournes Vie	1 117	1 314
Provisions pour égalisation	48 635	35 242
Autres provisions techniques Non-Vie	59 613	59 469
TOTAL	3 207 548	3 219 723
PROVISIONS (AUTRES QUE TECHNIQUES)		
	4 200	3 941
DETTES POUR DÉPÔTS EN ESPÈCES REÇUS DES CESSIONNAIRES		
	2 860	2 471
AUTRES DETTES		
Dettes nées d'opérations de réassurance	50 218	70 878
Autres emprunts, dépôts et cautionnements reçus	1 184	1 002
Personnel	11 678	11 130
État, organismes sociaux et collectivités publiques	7 976	4 852
Créditeurs divers	24 438	39 539
TOTAL	95 494	127 401
COMPTES DE RÉGULARISATION - PASSIF		
	29 170	37 674
TOTAL DU PASSIF	4 625 678	4 592 720

Compte de résultat

au 31 décembre 2025

COMPTE TECHNIQUE NON-VIE

En milliers d'euros	31/12/2025		31/12/2024	
	Opérations brutes	Cessions et rétrocessions	Opérations nettes	Opérations nettes
COMPTE TECHNIQUE NON-VIE				
Primes acquises:				
Primes	1 144 402	93 718	1 050 684	997 629
Variation des provisions pour primes non acquises	-48 350	364	-48 714	-45 548
TOTAL	1 096 052	94 082	1 001 970	952 081
Produits des placements alloués du compte non technique	59 275	0	59 275	52 391
Autres produits techniques	2 245	-1	2 246	1 898
Charges des sinistres:				
Prestations et frais payés	-626 562	-59 635	-566 927	-520 580
Charges des provisions pour sinistres à payer	7 794	55 397	-47 603	-159 344
TOTAL	-618 768	-4 238	-614 530	-679 924
Charges des autres provisions techniques	-145	0	-145	-2 245
Participation aux résultats	-19 939	-437	-19 502	-15 217
Frais d'acquisition et d'administration:				
Frais d'acquisition	-248 535	0	-248 535	-222 342
Frais d'administration	-25 566	0	-25 566	-25 545
Commissions reçues des réassureurs	0	-8 053	8 053	10 294
TOTAL	-274 101	-8 053	-266 048	-237 594
Autres charges techniques	-8 745	0	-8 745	-8 220
Variation de la provision pour égalisation	-13 393	0	-13 393	-9 500
RÉSULTAT TECHNIQUE DE LA RÉASSURANCE NON-VIE	222 481	81 353	141 128	53 671

COMPTE TECHNIQUE VIE

En milliers d'euros	31/12/2025		31/12/2024	
	Opérations brutes	Cessions et rétrocessions	Opérations nettes	Opérations nettes
COMPTE TECHNIQUE VIE				
Primes:	259 030	5 691	253 339	233 874
Produits des placements:				
Revenus des placements	6 061	0	6 061	5 831
Autres produits des placements	775	0	775	313
Profits provenant de la réalisation des placements	6 485	0	6 485	4 884
TOTAL	13 321	0	13 321	11 028
Autres produits techniques	185	0	185	0
Charges des sinistres:				
Prestations et frais payés	-160 767	-1 794	-158 973	-127 476
Charges des provisions pour sinistres à payer	-48 255	-492	-47 763	-50 219
TOTAL	-209 022	-2 286	-206 736	-177 695
Charges des provisions Vie et autres provisions techniques:				
Provisions de réassurance Vie	947	0	947	669
Autres provisions techniques	0	0	0	0
TOTAL	947	0	947	669
Participation aux résultats	-18 143	-100	-18 043	-17 138
Frais d'acquisition et d'administration:				
Frais d'acquisition	-23 071	0	-23 071	-19 069
Frais d'administration	-5 534	0	-5 534	-6 063
Commissions reçues des réassureurs	0	-78	78	82
TOTAL	-28 605	-78	-28 527	-25 050
Charges des placements:				
Frais internes et externes de gestion des placements et intérêts	-1 473	0	-1 473	-1 570
Autres charges des placements	-472	0	-472	-364
Pertes provenant de la réalisation des placements	-5 259	0	-5 259	-3 708
TOTAL	-7 204	0	-7 204	-5 642
Autres charges techniques	-1 964	0	-1 964	-2 143
Produits des placements transférés au compte non technique	-1 379	0	-1 379	-1 138
RÉSULTAT TECHNIQUE DE LA RÉASSURANCE VIE	7 166	3 227	3 939	16 765

Compte de résultat

au 31 décembre 2025

COMPTE NON-TECHNIQUE

En milliers d'euros	31/12/2025	31/12/2024
	Opérations nettes	Opérations nettes
COMPTE NON-TECHNIQUE		
Résultat technique de la réassurance Non-Vie	141 128	53 671
Résultat technique de la réassurance Vie	3 939	16 765
Produits des placements:		
Revenus des placements	75 838	71 913
Autres produits des placements	9 700	3 865
Profits provenant de la réalisation des placements	81 151	60 233
TOTAL	166 689	136 011
Produits des placements alloués du compte technique Vie	1 380	1 138
Charges des placements:		
Frais internes et externes de gestion des placements et frais financiers	-18 434	-19 366
Autres charges des placements	-5 905	-4 485
Pertes provenant de la réalisation des placements	-65 813	-45 731
TOTAL	-90 152	-69 582
Produits des placements transférés au compte technique Non-Vie	-59 275	-52 391
Autres produits non techniques	0	0
Autres charges non techniques	0	-8
Résultat exceptionnel:		
Produits exceptionnels	3	4
Charges exceptionnelles	0	-186
TOTAL	3	-182
Participation des salariés	-1 998	-251
Impôt sur les bénéfices	-60 790	-21 041
RÉSULTAT DE L'EXERCICE	100 924	64 130

Rapport d'activité édité par Arundo Re - avril 2026
Arundo Re remercie l'ensemble des collaborateurs
pour leur contribution au concours de photographie interne.

Crédits photos:

Paul Finkielsztejn (couverture) / Georges Guzman (p. 4-5)
Getty Images - Mlenny (p. 22-23) / Maya Tesson (p. 48-49) / Paul Finkielsztejn (p. 60-61)
Géraldine Aresteanu (portraits Conseil d'Administration, Comité Exécutif, Patrick Bernasconi,
Bertrand Labilloy et Laurent Montador p.6-7-8-10)
Karla Vinter-Koch (p.25-26-28-30-32-34-36-38-39)
AFP - Sam Panthaky (p. 16) / AFP - Josh Edelson (p. 17) / AFP - Clément Mahoudeau (p. 18)
AFP - Ricardo Makyn (p. 19) / AFP - Lillian Suwanrumpha (p. 20) / AFP - Phan Duy (p. 21)
Anthony Guerra (p. 14)
PERLS / Mission Enfance / Clown en cHoeur / Rayons Rose / Les Racines de l'Espoir
Les 6 mains / H@ndi @litude / Djama / Olgarroa / Vie Zoé (p. 58)
Atelier Rodin - @agence photographique du musée Rodin - Pauline Hisbacq
Jean-Pierre Delagarde (p. 59)

Photothèque Arundo Re - Droits réservés

Conception, rewriting, réalisation: agence Mistar

Ce rapport d'activité a été imprimé en France par HandiPRINT,
une entreprise adaptée, filiale du Groupe Lecaux, imprimeur certifié PEFC et FSC,
détenteur du label Imprim'Vert et signataire de la Charte de la diversité.

PARIS

6, rue Favart
75002 Paris
FRANCE

TORONTO

150 York Street, Suite 1010
Toronto, Ontario M5H 3S5
CANADA

BEYROUTH

Beirut Symposium Bldg.
Wardieh Street, Sin El-Fil.
Beirut 1100 2190
LIBAN

